

MON
TRÉ
VERD

Mag #18



Merci!

à nos bénévoles
et meilleurs vœux

p.3

Vie municipale

p.14

Vie associative

p.26

Intercommunalité

p.30

Infos diverses





#18 Sommaire

Edito	2
Vie Municipale	3
Vie associative	14
Infos intercommunales	26
Infos diverses	30
Infos pratiques	32

Directeur de la publication :
Damien GRASSET - Maire de Montréverd
Comité de rédaction :
Commission communication de la mairie de Montréverd
Maquette, mise en page et impression :
Hey!Jo - Montréverd - heyjopub@gmail.com
Crédits photos :
Freepik® - Adobestock® - Bastien Hardy®
Bulletin d'informations municipales édité en 1 720 ex
sur papier couché mat condat silk 100 % PEFC 130g
Prochaine parution : Montréverd MAG le 07/25



#Édito

LA COMMUNE... HEUREUSEMENT !

Le changement d'année est toujours le moment de tirer les bilans ou les constats de ce qui s'est passé en 2024 et de donner les orientations ou les décisions pour l'année 2025 qui commence.

Dans un monde en grand bouleversement, qui doit faire face à de nombreux défis, notre commune est là heureusement.

A vos côtés pour :

- Vos besoins administratifs, la garde de vos enfants, les temps périscolaires, la restauration et le transport scolaire...
- Les animations jeunesse, la lecture, la culture, le sport...
- L'entretien de la voirie, de nos espaces verts, de nos sentiers...
- L'entretien de nos bâtiments, de nos salles...
- L'aménagement de nos bourgs, de nos quartiers, de nos villages.

MONTRÉVERD c'est tout cela et bien plus encore et c'est surtout le lien qui nous permet le « bien vivre ensemble ».

Avec les élus, nous en sommes convaincus, que c'est une chance d'avoir créé notre commune nouvelle. Et c'est pour cela que nous avons lancé un deuxième projet de territoire 2024-2034 pour « rêver l'avenir ». Aidés de vos 450 contributions, nous avons défini ensemble **les ambitions stratégiques que nous souhaitons pour MONTRÉVERD**. Elles sont reprises dans un livret spécifique, joint au présent *Mag*, qui guidera les actions à mener pour continuer à bien vivre dans notre commune.

D'ailleurs dans le cadre de l'ambition n°1 « vivre et habiter à Montréverd », nous lançons une première action avec l'enquête à destination des familles d'enfants scolarisés en école primaire, sur les besoins scolaires que vous trouverez sur notre site internet.



Les sujets et chantiers ne manquent pas et vous trouverez à l'intérieur de ce magazine, une partie des actions menées par notre équipe municipale, consciente que les budgets communaux seront plus restreints dans les années à venir.

Vous trouverez également, une page santé qui vous informe des moyens mis en place, par la collectivité pour attirer de nouveaux professionnels de santé dans notre maison médicale, sur la commune déléguée de Saint-André-Treize-Voies. **Nous ne sommes pas des magiciens mais nous avons fait le choix d'investir et d'agir alors que la santé est une mission régalienne de l'État qui ne relève pas de nos compétences.**

Il reste sans doute beaucoup à faire dans notre commune et sachez que **les élus et agents municipaux sont pleinement engagés au service des Montréverdoises et Montréverdois.**

Avec eux je serai heureux de vous accueillir le dimanche 12 janvier 2025, salle Concorde, sur la commune déléguée de Saint-Sulpice-le-Verdon pour la cérémonie des vœux. Habitants, nouveaux arrivants, c'est l'occasion de nous rencontrer et d'échanger avec vos élus municipaux.

En attendant, nous vous adressons nos meilleurs vœux de bonheur, de santé et d'optimisme pour 2025.



#Vie municipale



Synthèse réunion de Conseil Municipal du 23 mai 2024

Validation du devis de la SARL Gautier Alain (85260 Montréverd) pour le remplacement de la chaudière gaz de la salle de sport Saint-André-Treize-Voies.

Vu la nécessité de remplacer la chaudière gaz de la salle de sport de Saint-André-Treize-Voies le devis d'un montant de 10 609,28 € HT a été validé.

Validation du devis de la SAS Le Froid Vendéen (85190 Venansault) pour la commande d'équipements techniques professionnels, pour le pôle enfance La Marelle

Vu la nécessité de mettre des équipements techniques professionnels nécessaires le devis d'un montant de 31 567,43 € HT. a été validé.

Consultation marché voirie Montréverd 2024

Il a été décidé d'attribuer le marché des Travaux de Voirie – Programme 2024 à l'entreprise EIFFAGE Enseigne MIGNÉ TP (85607 la Boissière de Montaigu) pour un montant de 89 906,97 € HT

Validation des attributaires - Rénovation et extension du restaurant scolaire à Saint-Sulpice-Le-Verdon.

Le marché public de travaux a été lancé dans le cadre d'une procédure adaptée ouverte, pour un montant estimatif de travaux de 751 920,00 € T.T.C (Voir tableau page suivante)

Convention d'autorisation d'occupation temporaire de la toiture du pôle enfance La Marelle sur la commune de Montréverd en vue de la réalisation et de l'exploitation d'une centrale solaire photovoltaïque sur toiture

Le conseil municipal est informé que Terres de Montaigu Communauté d'Agglomération, bénéficiaire de la convention de gestion va mettre à disposition de Terres de Montaigu Énergie, la toiture du pôle enfance La Marelle, pour le développement, la conception, la réalisation et l'exploitation d'une centrale solaire photovoltaïque sur la toiture, afin de produire et commercialiser de l'électricité.

Marché de rénovation du restaurant scolaire

Lots	Entreprises retenues	Montants Globaux H.T.
N°1 – Désamiantage	C.T.C.V TP 85270 Saint-Hilaire-de-Riez	29 910,71 €
N°2 - V.R.D. / Démolitions	Relance de consultation	/
N°3 – Gros-Œuvre	MCBAT S.A.S 85000 La Roche-sur-Yon	129 533,23 €
N°4 – Charpente - Bardage – Menuiseries Bois	Atelier du Bocage 85260 Montréverd	48 733,78 €
N°5 – Couverture panneaux sandwichs - Etanchéité	Relance de consultation	/
N°6 – Menuiseries extérieures aluminium	Lainé S.A.R.L 85600 Montaigu-Vendée	37 835,00 €
N°7- Cloisons plaques de plâtre – Isolation	Aflux Plak 85500 Beaurepaire	5 638,00 €
N°8 – Cloisons panneaux isotherme	VSA aménagement 44830 Bouaye	54 797,15 €
N°9- Carrelages - Faïences	Ceramic concept 85140 Essarts en Bocage	19 797,01€
N°10- Plafonds acoustiques suspendus	Hervouet 85260 Les Brouzils	6 606,00 €
N°11 – Sols résines	Atlantic sols confort 44602 Saint-Nazaire	13 847,50 €
N°12- Peintures	Aucher S.A.R.L 85150 La Mothe-Achard	13 000,00 €
N°13– Equipements de cuisine	Le Froid Vendéen 85190 Venansault	42 527,31 €
N°14 – Plomberie – Sanitaire-Chauffage-Ventilation	Corbe Climatic SAS 85710 la Garnache	53 564,75 €
Lot n°15- Electricité	Relance de consultation	/

Synthèse réunion de Conseil Municipal du 4 juillet 2024

Résultat de la consultation concernant la relance des lots infructueux (n° 2-5-15), pour le marché de rénovation-extension du restaurant scolaire à Saint-Sulpice-le-Verdon

N°2 - V.R.D. / Démolitions	CTCV T.P. 85270 Saint-Hilaire-de-Riez	79 459,75 €
N°5 – Couverture panneaux sandwichs - Etanchéité	Vendée Etanchéité 85500 Beaurepaire	49 538,10 €
Lot n°15- Electricité	Loirat Sauvaget SARL 8560 Rocheservière	34 882,53 €

Achat de la propriété appartenant aux Consorts RELET à Saint-André-Treize-Voies

L'agence AJP Immobilier de Vieilleville, a confirmé l'accord des consorts RELET, sur la proposition d'achat faite à 180 000 € pour la maison et ses dépendances, à laquelle se rajoute les 10 000 € d'honoraires de l'agence, soit un prix global de 190 000 €, pour cet ensemble immobilier situé dans le périmètre de Prémption Urbain de la commune. Ce montant étant conforme à l'avis du Service des Domaines. Le Conseil Municipal décide de se porter acquéreur.

Conclusion d'un bail pour la supérette à Saint-Sulpice-le-Verdon

Monsieur Johann RIVIERE, gérant de Johann Traiteur, nous a rendu son accord pour prendre à bail commercial la supérette à Saint-Sulpice-le-Verdon, à compter du mois de septembre.

Le Conseil Municipal valide la conclusion de ce bail commercial.

Projet de Territoire 2024-2034

Enquête à destination des habitants

L'enquête est toujours en cours et vient de faire l'objet d'une dernière relance, avec la distribution du bulletin municipal. En complément, une grande partie du personnel communal et des élus en charge de Commissions ont

été auditionnés, puis 2 ateliers à destination des élus et habitants ont été menés, qui ont réuni à chaque fois une vingtaine de personnes.

À la clôture de l'enquête, un bilan sera dressé, qui permettra de proposer un plan d'action tenant compte de l'analyse statistique, de l'état des lieux, des enjeux, prenant en compte les différentes thématiques identifiées :

- Petite enfance – jeunesse
- Seniors et bien vieillir
- Vie associative, sports, culture et loisirs
- Mobilité
- Logement
- Cadre de vie et environnement

Enquête à destination des artisans

24 entreprises ont répondu au questionnaire. Elles mettent en avant l'emplacement géographique de la commune comme étant un atout, car présentant un cadre de vie attractif, sur un secteur dynamique économiquement et présentant un soutien fort

Projet ERASMUS en Estonie

À compter du 12 juillet prochain, grâce aux efforts de Marthe Villeneuve et Charly, nos animateurs AIFR, 14 jeunes des communes de Montréverd, Saint-Philbert-de-Bouaine, l'Herbergement et Rocheservière, âgés de 13 à 16 ans, partiront à la découverte de l'Estonie, dans le cadre d'un échange avec une structure jeunesse locale.

Créations des Florales

Les stands réalisés par les entreprises Montréverdoises à l'occasion des Florales sont en cours d'installation :

Hôtel à insectes : Le stand réalisé par Cyril GARNIER a été mis en place dans la coulée verte à Saint-André-Treize-Voies

Rubik's cube : Il sera installé dans l'écoquartier de Saint-Sulpice-Le-Verdon

Podium et affiche Jeux Olympiques : Les éléments du stand d'ARCREA Paysages seront installés dans l'espace vert du parking du complexe sportif football à Mormaison.

Synthèse réunion de Conseil Municipal du 19 septembre 2024

Demande de subvention de 50 000 €, auprès de la Région des Pays de la Loire, pour les travaux éligibles sur la cantine scolaire, commune déléguée de Saint-Sulpice-Le-Verdon

Marché de travaux Rénovation et extension de la cuisine scolaire à Saint Sulpice Le Verdon

1/ Afin de tenir compte de modification technique pour le démontage et le remontage de la hotte validation de l'avenant n° 1, au lot n° 14 confié à l'entreprise Corbe Climatic 85710 La Garnache, constatant une plus-value de 1 473,35 € H.T.

2/ Afin de tenir compte de nouveaux besoins apparus après inspection de la charpente

- Reprise de débord de toit côté entrée
- Reprise d'éléments de la charpente de l'office
- Fourniture et pose d'une planche de 27 mm en fond de noue
- Fourniture et pose d'une porte provisoire

Validation de l'avenant n° 1, au lot n° 4, confié à l'entreprise Atelier du Bocage 85260 Montréverd, constatant une plus-value de 2 547,94 € H.T.

Protection sociale complémentaire – Conventions de participation pour la couverture du risque prévoyance des agents

Dans le souci d'assurer une couverture de prévoyance de qualité aux agents à effet du 1^{er} janvier 2025, le conseil municipal, par délibération du 28/03/2024, a donné mandat au Centre de gestion Vendée pour la réalisation d'une mise en concurrence visant à la sélection d'un ou plusieurs organismes d'assurance et la conclusion de conventions de participation pour la couverture du risque Prévoyance des agents à effet du 1^{er} janvier 2025.

Le Conseil Municipal

Décide d'adhérer à la convention de participation pour la couverture du risque prévoyance et au contrat collectif à adhésion obligatoire afférent au bénéfice de l'ensemble des agents de Montréverd ;

Décide de souscrire la garantie de base à adhésion obligatoire à hauteur de 95 % du revenu net des agents en cas d'Incapacité Temporaire de Travail ou d'Invalidité à effet du 1^{er} janvier 2025 ;

Décide de participer financièrement à la cotisation des agents, au titre du régime de base à adhésion obligatoire (incapacité et invalidité) à hauteur de :

	Part de l'employeur
Revenu brut inférieur à 2000 €	70 %
Revenu brut compris entre 2000 et 3000 €	60 %
Revenu brut supérieur à 3000 €	50 %

Validation du programme de rénovation de la Mairie à Saint-André-Treize-Voies

Monsieur le Maire présente au conseil municipal l'étude de programmation réalisée par Vendée Expansion dans le cadre du projet de rénovation-extension de la mairie à Saint-André-Treize-Voies, pour un montant estimatif de 1 150 000 € hors honoraires d'architecte et imprévus.



Le Conseil Municipal valide l'étude de programmation présentée et autorise Monsieur le Maire à lancer la consultation pour un marché, concernant la désignation d'un architecte qui aura en charge d'assister le maître d'ouvrage, pour la réalisation de l'ensemble des pièces administratives.

Marché de travaux d'assainissement et d'aménagement autour du pôle enfance « La Marelle »

Dans le cadre du marché de travaux, concernant les travaux d'assainissement sur la commune déléguée de Saint-André-Treize-Voies, passé en groupement de commandes entre Terres de Montaigu un avenant n° 2 doit être pris :

De fait le montant initial du marché qui était de 116 990,90 € H.T., avec une répartition comme suit :

- 33 995,00 € H.T. pour Terres de Montaigu Communauté d'Agglomération ;
- 82 995,90 € H.T. pour la commune de Montréverd.

Passé à 117 984,20 € H.T., soit une hausse de 0,849 %, avec une répartition comme suit :

- 30 970,00 € H.T. pour Terres de Montaigu Communauté d'Agglomération ;
- 87 014,20 € H.T. pour la commune de Montréverd

Soirée des bénévoles 2024

Le mardi 03 décembre prochain, à la salle Saint-André, sera organisée la soirée de l'ensemble des 150 bénévoles participant à la vie communale :

- Bénévoles de la Commission Cadre de Vie : Plantations, arrosage, entretien des espaces verts ;
- Bénévoles de la Commission Communication : Distribution du Mag et des différentes communications communales ;
- Bénévoles de la Commission Culture-Lecture publique : Bénévoles de bibliothèques ;
- Bénévoles du CCAS : Transports solidaires ;

Cette réunion sera le moment d'échanger et de remercier l'ensemble de ces bénévoles si importants pour la vie et l'animation de notre commune.

RESTAURANT SCOLAIRE À SAINT-SULPICE-LE-VERDON

Les travaux de rénovation des cuisines du restaurant scolaire à Saint-Sulpice-le-Verdon ont démarré au deuxième semestre 2024 et se termineront au printemps 2025.

Les enfants de l'école Notre-Dame se sont très bien adaptés à la mise en place de la restauration scolaire dans la salle Pré Vert.



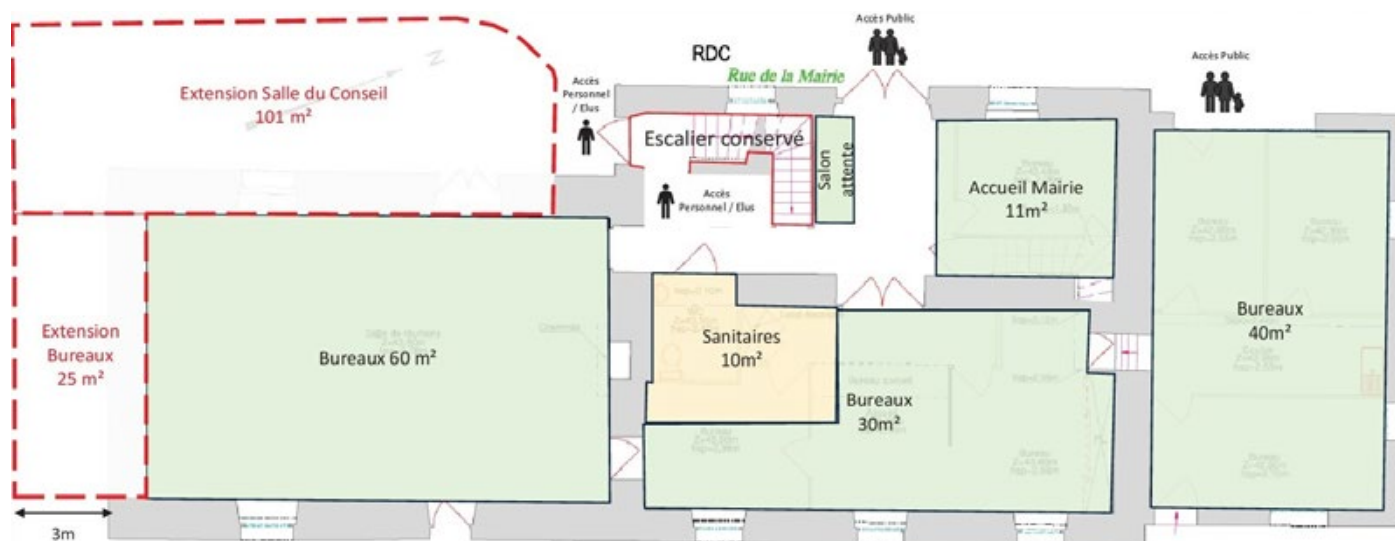
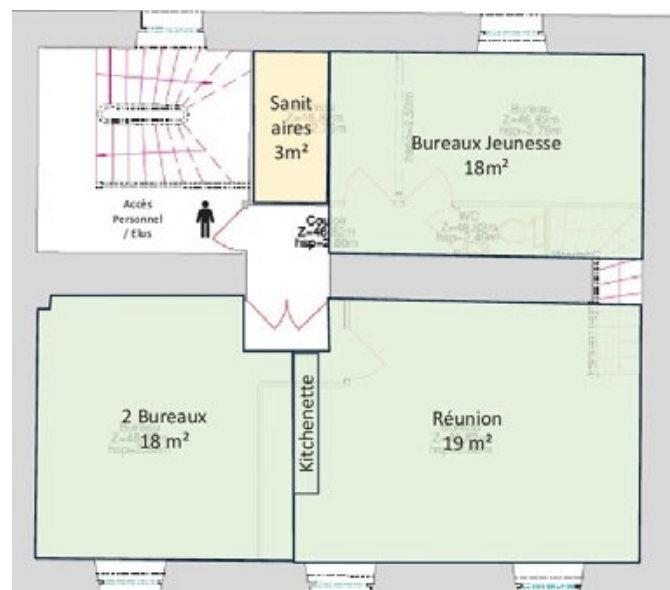
RÉNOVATION ÉNERGÉTIQUE DE LA MAIRIE DÉLÉGUÉE À SAINT-ANDRÉ-TREIZE-VOIES

Avec l'appui de Vendée Expansion et du Sydev, l'année 2024 aura permis de réaliser l'étude de faisabilité avec notamment la définition des besoins, l'étude de plusieurs scénarios de rénovation énergétique et une première approche financière, pour au final aboutir sur une validation par le conseil municipal du programme prévisionnel de l'opération de rénovation et de réaménagement / agrandissement de la mairie déléguée de Saint-André-Treize-Voies.

Cette rénovation permettra également de proposer de meilleures conditions de travail pour nos agents municipaux.

Nous entrons donc à présent dans l'étape suivante qui consiste à lancer une consultation afin de désigner l'architecte qui aura pour mission dans un premier temps, en concertation avec les élus, de concevoir ledit projet de manière approfondie.

Hypothèse de rénovation extension



NOUVELLE STATION D'ÉPURATION À SAINT-ANDRÉ-TREIZE-VOIES

Malgré les conditions climatiques compliquées, les travaux ne prennent pas de retard. La confection des bassins pour la plantation des roseaux est terminée.

Le bassin tampon est en cours de réalisation. Il reste le système de pompage et les vannes de répartition à installer.

Pour la bonne organisation du chantier, le GAEC Roche-lait nous a laissé une emprise au sol confortable pour travailler dans de bonnes conditions. Nous les remercions pour cette coopération.



STATIONNEMENT EN AGGLOMÉRATION

Beaucoup de personnes se plaignent de voitures stationnées sur les trottoirs, ne facilitant pas le cheminement en sécurité des piétons.

Soyons respectueux, utilisons les parkings ou stationnons-nous sur nos propriétés lorsque c'est possible.



DES LOGEMENTS POUR LA LOCATION

Il n'aura échappé à personne qu'il est difficile de trouver à se loger sur notre territoire. C'est bien pour pallier cette pénurie que la commune a acquis la maison RELET sur la commune déléguée de Saint-André Treize Voies.

A ce jour différentes consultations sont en cours auprès d'investisseurs pour aboutir à une offre de plusieurs logements en location en lieu et place de cette maison située au cœur du centre bourg en bordure de l'Ognon. Une petite dizaine de logements pourraient être proposés.

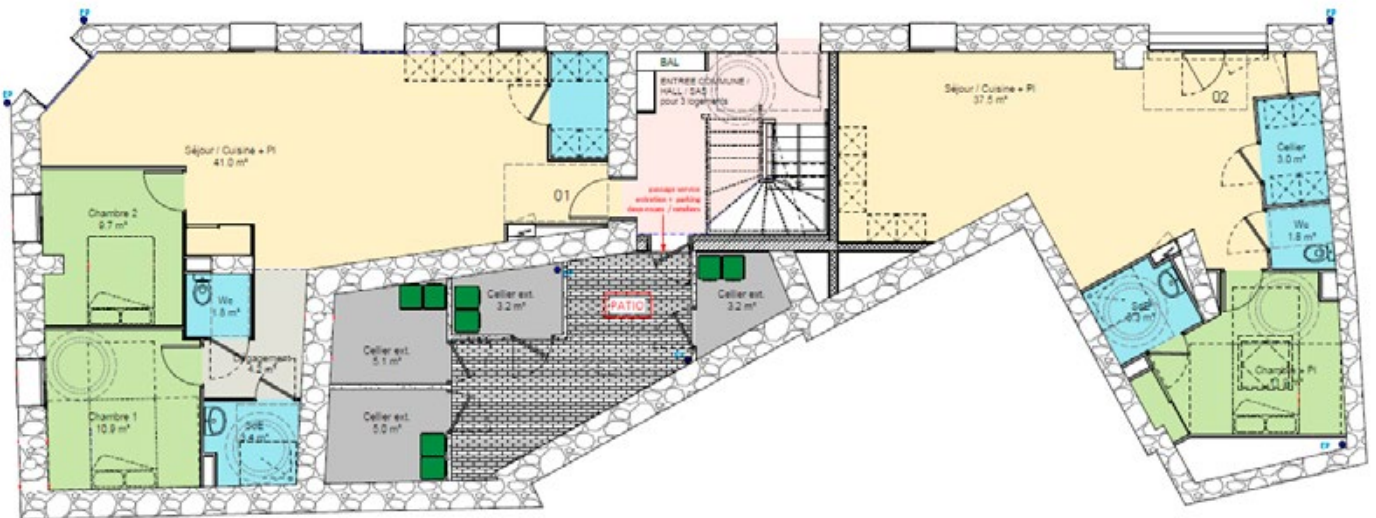
Simultanément sur la commune déléguée de Mormaison, Vendée Habitat a lancé un appel d'offres auprès des entreprises pour construire 4 logements à l'endroit de l'ancien café SORIN propriété de Montréverd.

Ainsi, en cumulant les locations prévues dans nos différents lotissements qui sont désormais entièrement commercialisés, ce sont 25 à 30 locations qui devraient voir le jour dans les deux ou trois prochaines années.



Maison Relet

A - Projet de réaménagement Rez-de-Chaussée de l'ancien café Sorin



CIMETIERES

Après l'avoir déjà pratiqué à Saint-Sulpice-le-Verdon, la municipalité a procédé sur les cimetières à Mormaison et à Saint-André-Treize-Voies, à un pancartage destiné à recenser les emplacements et concessions qui pourraient être abandonnés ou cédés. Cette signalétique mise en place un peu avant la Toussaint permet aux familles, connaissances des lieux, de faire remonter auprès de la commune des informations qui pourraient lui échapper et ainsi faciliter la mise à jour de son logiciel dédié à la gestion de nos trois cimetières.



« NOS RUES : DES JARDINS FLEURIS »

Et si le fleurissement s'étendait dans les rues de Montréverd ?!

L'année 2025 sera marquée par le lancement de l'opération « **le fleurissement des pieds de murs** »

Cette action est à l'initiative de la commission environnement et cadre de vie. Une proposition sera faite aux habitants de fleurir devant leur propriété « en pieds de murs » sur le domaine public.

Cette initiative est une occasion pour les citoyens de participer à la végétalisation et l'embellissement de notre cadre de vie, elle sera réalisée sur la base du volontariat.

Comment cela va fonctionner ? Les habitants recevront un document d'inscription à remplir et à retourner auprès des services de la mairie.

Après étude de faisabilité, la commune offrira des semis de graines ou des plants de vivaces aux habitants désireux d'adhérer à ce programme. Les agents des services techniques apporteront une aide à la préparation du sol pour la réalisation des semis et/ou des plantations.

Les participants s'engageront à assurer le suivi et l'entretien de l'aménagement effectué au droit de leur propriété.

Une charte sera rédigée et signée entre la municipalité et chaque participant.

Une année test :

Cette année 2025 sera l'année test, des rues et des villages seront sélectionnés par la commission. L'opération sera proposée à l'ensemble de la population à partir de l'année suivante.

Quand sera mise en route l'opération ? Dès le début de l'année les habitants des rues/villages concernés recevront un courrier d'inscription. L'opération de semi/ plantation se déroulera au printemps mars/avril 2025. Un temps fort sera proposé pour rassembler les participants afin qu'ils aient toutes les explications nécessaires à la réussite de leur plantation.

C'est un partenariat gagnant/gagnant que la municipalité espère mettre en place, fleurir nos rues et permettre aux habitants de participer à l'embellissement de notre cadre de vie.

« **Seul on va plus vite,
mais ensemble on va plus loin** ».



LE PRINTEMPS DU LIVRE SE BALADE À MONTRÉVERD !

**Au 3 Lieu à Mormaison
Vendredi 7 mars 18h30**

Venez résoudre cette enquête policière avec la compagnie Divers Sens !

Dans **D.LIS** : Gladys et Claude reçoivent un étrange signalement. Plusieurs faits inhabituels se sont produits dans la médiathèque. Il semblerait que des ouvrages aient été littéralement pillés ! Quelqu'un cherche à nouveau à s'en prendre aux livres. Mais le modus operandi est différent cette fois. Le malfaiteur signe ses crimes en dépouillant les livres d'une partie d'eux même, mais pourquoi ?

C'est ce que vont devoir découvrir nos agents, aidés des spectateurs embarqués à leur côté pour élucider cette nouvelle enquête théâtrale en médiathèque. Leur mission, recueillir les indices, relever les empreintes, faire parler les pièces à convictions et surtout interroger les seuls témoins présents : les livres !

Pour tous publics à partir de 8 ans

Informations et inscriptions : bibliothèque@montreverd.fr

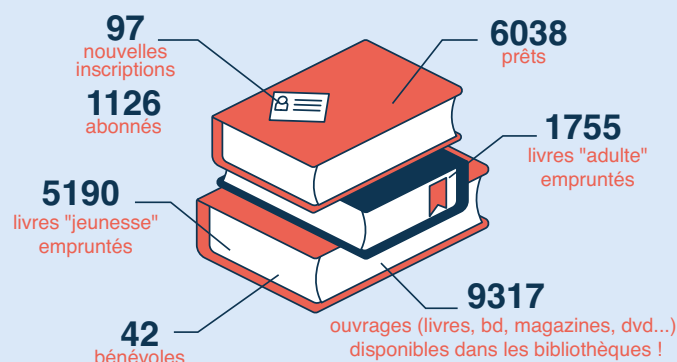


*Les trois bibliothèques de Montréverd
ont besoin de vous !*

Les bibliothèques de Montréverd accueillent les bénévoles en prenant en compte les envies et les compétences de chacun. Vous pouvez décider de ne faire que des permanences d'ouverture, ou encore de ne faire que des animations, c'est vous qui décidez ! **Les activités en bibliothèque sont très variées** : Accueil des publics, prêt de documents, conseils, animations, achats et équipements des documents... **Vous avez envie de nous rejoindre**, mais craignez de ne pas avoir les compétences nécessaires ? Ne vous inquiétez pas, Marie, notre agent bibliothécaire et les bénévoles sauront vous expliquer et vous former.



NOS 3 BIBLIOTHÈQUES en quelques chiffres, sur l'année 2024 !



PÔLE ENFANCE MONTRÉVERD LA MARELLE

Samedi 12 octobre 2024 a eu lieu l'inauguration du pôle enfance la Marelle, en présence, de Jean-Pierre Balcou, sous-Préfet des Sables d'Olonne, Alain Leboeuf, Président du Département de la Vendée, Didier Mandelli, sénateur, Antoine Chereau, Président de la Communauté d'agglomération Terres de Montaigu, Hugo François Vice-Président du SyDev, Bernadette Selin, représentant la MSA et Madame Leroy administratrice de la CAF.

Pour cette occasion, la crèche « Graine d'Eveil » et l'accueil de loisirs « Graine de Malice » avaient ouvert leurs portes à tous. Bon nombre de Montréverdois sont donc venus visiter ce bâtiment dédié à nos 0-11 ans.

La crèche accueille actuellement une quinzaine d'enfants et atteindra sa capacité maximale de 24 enfants avec les inscriptions prévues sur le premier semestre 2025. Quant à l'accueil de loisirs, les effectifs sont de l'ordre de 40 le mercredi. Les vacances de la Toussaint ont fait carton plein, en accueillant 48 enfants !

Depuis le mois d'octobre, le Relais Petite Enfance de Terres de Montaigu et les assistantes maternelles de Saint-André-Treize-Voies ont intégré la Marelle pour leurs matinées éveil.

Il semble donc que ce nouvel espace ait trouvé sa place dans notre commune et que les services proposés soient à la hauteur des attentes des familles et des enfants !



UN BILAN ESTIVAL POSITIF POUR LES ACTIVITÉS JEUNESSE

L'été dernier, 60 jeunes ont participé aux activités locales organisées par Marthe à Montréverd (25 filles – 35 garçons). Les activités locales ont été proposées de la manière suivante par commune déléguée :

Sur les 17 activités locales :

- 6 à Saint-André-Treize-Voies
- 6 à Saint-Sulpice-le-Verdon
- 5 à Mormaison
- 2 activités intercommunales (sur 15 au total) :
1 à Saint-André-Treize-Voies (fusées à eau) et 1 à Mormaison (concours top chef)

Par année de naissance, les participants ont majoritairement entre 11 et 14 ans :

- 2013 (11 ans) :** 19 jeunes – 11 garçons et 8 filles
- 2012 (12 ans) :** 12 jeunes – 4 garçons et 8 filles
- 2011 (13 ans) :** 12 jeunes – 6 garçons et 6 filles
- 2010 (14 ans) :** 12 jeunes – 10 garçons et 2 filles
- 2009 (15 ans) :** 3 jeunes – 2 garçons et 1 fille
- 2008 (16 ans) :** 2 jeunes – 2 garçons

Par commune déléguée, la répartition est équilibrée au regard du nombre de jeunes résidant sur chacune d'elle :

- Mormaison :** 15 jeunes - 7 garçons et 8 filles
- Saint-Sulpice-le-Verdon :** 17 jeunes - 13 garçons et 4 filles
- Saint-André-Treize-Voies :** 28 jeunes - 15 garçons et 13 filles

Les séjours ont également remporté un franc succès !

- **4 jeunes ont participé au projet Erasmus** (3 garçons – 1 fille) :
2 jeunes de Mormaison et 2 jeunes de Saint-André-Treize-Voies
- **7 jeunes ont participé au séjour sports mécaniques :**
Saint Sulpice le Verdon : 5 garçons et Saint-André-Treize-Voies : 2 garçons
- **3 jeunes ont participé au séjour bike and bulles**
Mormaison : 1 garçon et Saint-André-Treize-Voies : 1 garçon et 1 fille

Pour toute demande d'inscription

N'hésitez pas à contacter Marthe, animatrice jeunesse de la commune.

☎ 06 31 84 05 58

✉ anim.montreverd@aifr.fr

sur les réseaux sociaux Facebook et Instagram :
@espace_jeunes_monstreverd

LE CME EST INSTALLÉ !

Suite aux élections du conseil municipal enfants, les jeunes sont désormais installés ! La commission jeunesse et citoyenneté remercie les enfants, les familles et les enseignants de leur mobilisation pour ce temps fort important pour Montréverd ! Le CME est désormais à pied d'œuvre pour mener à bien ses projets durant le mandat 2024-2025.



Un 11 novembre sous les drapeaux « Devoir de Mémoire »

Le CME était présent lors de la célébration du 11 novembre 2024 avec les UNC -AFN de la commune. Un moment important à Rocheservière cette année, pour ne pas oublier. Merci aux Présidents et représentants de ces associations qui se mobilisent aux côtés des jeunes élus pour faire vivre ce devoir de mémoire.



COMMENT JE PEUX TROUVER DES INFORMATIONS SUR LA COMMUNE DE MONTRÉVERD ?

Le Conseil Municipal est organisé en **10 Commissions avec le CCAS** pour travailler sur les différents sujets liés à la vie municipale !

Pour votre bonne information de la VIE MUNICIPALE et aussi pour vous impliquer, **nous avons différents réseaux de COMMUNICATION :**

> **Le Mag** dans lequel vous pouvez découvrir des articles décrivant l'actualité et les projets travaillés dans chacune des commissions **vous est distribué par des bénévoles de la commune.** Nous offrons la possibilité à l'ensemble des associations de notre commune d'y relayer les informations sur leurs activités, leurs missions, leurs événements...

Un zoom décline l'actualité de la **Communauté d'Agglomération « Terres de Montaigu »** en lien avec les compétences qui lui sont transférées.

Parution en janvier et en juillet.

Consultable et téléchargeable en ligne via notre site internet.

> **L'Agenda « SORTIR »** : c'est avant tout un agenda culturel complété par tous les événements qui se déroulent sur notre commune.

Parution en janvier et en juillet.

Consultable et téléchargeable en ligne via notre site internet.

> **La lettre d'information « Montréverd Ma Comm'Une »** met l'accent sur les temps forts et les actualités communales.

Parution en avril et octobre uniquement en ligne.

Des versions papier sont disponibles dans chaque mairie déléguée.



> **Le site internet** communal <https://www.montreverd.fr> et intercommunal de **Terres de Montaigu** <https://www.terresdemontaigu.fr> vous permettent d'accéder aux informations communales et intercommunales : les entreprises de notre territoire, les services liés à la santé, les activités sportives, la gestion des ordures ménagères, l'assainissement, le transport scolaire, l'urbanisme...

> **Les pages Instagram « @commune_monreverd » et Facebook « Commune de Montréverd »** vous offrent la possibilité de vous abonner pour suivre la vie municipale.

> **Les supports banderoles** disposés dans les trois communes déléguées sont à disposition des associations communales pour annoncer leurs manifestations toute l'année.

> **Nos accueils de Mairies**, pendant les horaires d'ouverture, sur rendez-vous en présentiel ou par téléphone, sont à votre écoute pour construire ensemble le dynamisme et le « bien vivre » dans notre belle commune de Montréverd.

En chiffres !



Accueil Mairie (du 01/01 au 30/11 2024) en nombre de passages

MMN : 1194 - SATV : 1538 - SSLV : 1202
TOTAL : 3934



Site internet (du 01/01 au 30/11 2024)
31833 visites



Page ouverte depuis octobre 2020
1340 followers



Page ouverte depuis avril 2024
152 followers



#Vie associative



ECOLE NOTRE DAME – ECOLE SAINT JOSEPH ECOLE SAINT LOUIS DE GONZAGUE

Entretenir les rencontres Montréverdoises

Cette nouvelle année scolaire est bien lancée dans chacune de nos trois écoles et nous comptons 382 Montréverdois scolarisés, soit seulement 8 élèves de moins que l'an passé.

Différents thèmes d'année seront développés comme le Respect, le Spectacle vivant...

Les 3 équipes pédagogiques vont se réunir à plusieurs reprises afin :

- d'échanger avec des professionnels de la santé,
- d'élaborer de nouveaux projets pour les élèves, avec entre autres des rencontres communes en fin d'année.

Nos trois équipes vivront aussi une formation avec le secteur écoles-collège de Rocheservière sur « Mettre en place une classe coopérante », pour à l'avenir, devenir un secteur d'établissements coopérants.

Retrouvez toutes nos aventures sur les sites internet :

<https://stsulpiceleverdon-notredame.fr>

<https://saintandretreizevoies-ecole.fr>

<https://mormaison-saintlouis.fr>



A noter dans votre agenda

Inscriptions des futurs élèves : PS (enfants nés en 2022) ou nouveaux arrivants

> Saint Sulpice le Verdon

Samedi 11 Janvier 2025 de 10h30 à 12h00

Portes ouvertes et Inscriptions des futurs élèves : PS (enfants nés en 2022) ou nouveaux arrivants

> Mormaison

Samedi 11 Janvier 2025 de 10h30 à 12h00

> Saint André Treize Voies

Samedi 11 Janvier 2025 de 10h00 à 12h00



APEL ET OGEC DE L'ÉCOLE NOTRE DAME SAINT-SULPICE-LE-VERDON

C'est tout naturellement que les élèves et l'équipe enseignante de l'École Notre-Dame ont fait leur rentrée en septembre dernier. Comme à son habitude, l'année scolaire promet d'être haute en couleurs « olympiques » et « semée » de projets, reflets de l'actualité mondiale et locale !

Infos Utiles :

• L'APEL et l'OGEC accueillent volontiers de nouveaux bénévoles. Pour les rejoindre :

✉ apel@stsulpiceleverdon-notredame.fr

✉ ogec@stsulpiceleverdon-notredame.fr

• Pour suivre les actualités : suivez la page Facebook de l'APEL et le site de l'école :

🌐 <https://stsulpiceleverdon-notredame.fr>

• Pour contacter l'école, écrivez à :

✉ direction@stsulpiceleverdon-notredame.fr

A noter dans votre agenda

Samedi 11 janvier 2025

Inscription pour les futures petites sections nées en 2022 (10h30 – 12h).

Dimanche 02 février 2025

Apéritif Concert, à la Salle Concorde.

Samedi 26 avril 2025

Marche Gourmande : « La Verdondine »

Samedi 21 juin 2025

Fête d'Été

ÉCOLE NOTRE DAME

Du lundi 23 au mercredi 25 septembre 2024, les **31 élèves de CE1-CE2** de Saint-Sulpice-le-Verdon sont partis à Noirmoutier pour vivre une classe de mer. Durant ces trois jours, ils ont pu pêcher à pied, visiter le port de pêche de L'Herbaudière, les parcs ostréicoles du port du Bonhomme, un marais salant et le Gois. Ils étaient logés avec leurs 5 accompagnateurs au centre des Lutins à l'orée du Bois de la Chaise. Les balades sur les plages et les temps de vie au centre ont notamment permis de créer de jolis souvenirs pour chacun.

Placé dès le mois de la rentrée, ce séjour a créé des liens forts pour le groupe et donne matière à retravailler tout au long de l'année en classe. Une première expérience concluante et enrichissante pour les élèves de l'école Notre-Dame !



Le samedi 12 octobre, tous les élèves de l'École accompagnés des enseignantes et de parents ont quadrillé Saint-Sulpice-le-Verdon dans le but de nettoyer notre belle commune. Cette matinée a permis de vivre un temps fort avec le thème suivant « **RESPECT de l'ENVIRONNEMENT** ».

Les 3 cycles ont marché et ramassé des déchets. En peu de temps, plus de soixante kilos ont été collectés. Puis, ils ont participé à des ateliers afin de les familiariser avec le tri des déchets.

Pour finir cette matinée, les plus grands ont chanté « Madame Nature » et tout le monde a pu danser sur « Aux Arbres, citoyens. »

Nous remercions aussi **La Ferme des Jonquilles** qui nous a accompagnés et a félicité les enfants pour leur démarche en leur offrant du pain. L'APEL et l'OGEC ont clôturé en remerciant tous les acteurs de ce temps fort.



ECOLE SAINT-LOUIS-DE-GONZAGUE - MORMAISON

La grande lessive

Comme tous les ans, avec nos élèves, nous avons participé à la grande manifestation mondiale d'art participatif, la « Grande lessive ». Il s'agit d'une installation artistique éphémère intergénérationnelle et internationale conçue à partir d'une invitation commune, avant d'être suspendue en extérieur à des fils tendus à travers cours, places et rues, au moyen de pinces à linge.

Cette année, l'invitation donnée, du 17 octobre, était « **Pareil/Pas pareil** », en lien avec notre projet d'année « **Ensemble à l'école du respect** ». Chacun a fait preuve d'imagination pour répondre à l'appel.

Les enfants ont été fiers et très heureux d'exposer leur œuvre à la vue de tous.



APEL DE L'ÉCOLE SAINT-LOUIS-DE-GONZAGUE

Comme les années précédentes, l'APEL de l'école Saint-Louis de Mormaison a débuté cette année scolaire par une vente de jus de pomme. Un stock de bouteilles reste disponible afin que vous puissiez recommander du jus de pomme tout au long de l'année.

Au mois d'**octobre**, nous avons organisé avec les deux autres écoles de Montréverd une **boum** qui a rencontré un vif succès auprès des enfants.

Nous avons organisé en **novembre** dernier notre deuxième édition de notre **marché de Noël** (avec vente de tartiflette) qui a attiré encore plus d'exposants qu'en 2023.

Pour rappel les bénéfices de nos différentes actions permettront cette année de financer une partie de la classe verte des CP, CE1 et CE2 ainsi que les autres sorties scolaires.

Nous vous souhaitons de belles fêtes de fin d'année.

[L'équipe de l'APEL](#)



OGEC DE L'ÉCOLE SAINT-LOUIS-DE-GONZAGUE

Cette année, l'OGEC se lance dans le mécénat afin de trouver de nouveaux financements en vue de réaliser des travaux de rénovation et agrandissement de l'école Saint-Louis et notamment le pôle « maternelle ».

Ce mécénat (défiscalisable) peut se traduire sous différents formats :

- mécénat financier (versement d'argent) ;
- mécénat en nature (mise à disposition de moyens matériels ou humains...) ;
- mécénat de compétences (mise à disposition de personnel, prestation de service...).

Alors, n'hésitez pas à nous contacter, nos enfants comptent sur vous !

Nous vous souhaitons de belles fêtes de fin d'année.

[L'équipe de l'OGEC](#)

COMMENT FAIRE UN DON...

EN LIGNE: WWW.DDC85.ORG

- 1- FAIRE UN DON EN LIGNE
- 2- IDENTITÉ DE L'ÉTABLISSEMENT
- 3 -VOTRE REÇU FISCAL VOUS SERA ENVOYÉ

OU



ECOLE SAINT JOSEPH SAINT-ANDRÉ-TREIZE-VOIES

Une rentrée sous le signe de l'Art!

Notre année scolaire s'inscrit dans un grand projet : « **Tous en scène à l'école Saint-Joseph!** ».

Depuis la rentrée, les élèves ont profité du matériel de cirque et d'une initiation à son utilisation par une éducatrice sportive de l'UGSEL : jongler avec des balles ou des foulards, tenir en équilibre. Il y a beaucoup à apprendre...

Tous les élèves ont aussi participé activement à la « Grande lessive ». Il s'agissait pour les enfants d'imaginer et créer sur le sujet « Pareil, pas pareil ».

Le jeudi 17 octobre l'école s'est parée de ces œuvres, étendues par toute l'équipe sur de grands fils à linge dans la cour de récréation. À la sortie des classes, les enfants ont pu emmener leurs parents, frères et sœurs admirer toutes ces réalisations. Certains anciens élèves se sont joints à eux pour notre plus grande joie.



FÊTE DES BATTAGES

Fin octobre, le comité Fête des Battages et l'OGEC ont organisé une soirée pour remercier l'ensemble des bénévoles intervenus pour l'édition 2024 et faire un rapide bilan.

Nous relançons cette année la nouvelle édition qui aura lieu le **dimanche 3 août 2025**.

Pour que notre traditionnelle fête des battages, historiquement rattachée à l'école soit une réussite, nous comptons sur un maximum de bénévoles.

Alors, si vous souhaitez nous rejoindre pour les préparatifs (distribution d'affiches, mise en place...) et pour le jour J, vous pouvez écrire à l'adresse suivante : **fetedesbattages@gmail.com**

Et n'hésitez pas à relayer la date auprès de vos proches.

Un immense merci à tous les bénévoles présents lors de cet événement, sans vous, la fête ne pourrait pas avoir lieu et nos enfants ne pourraient pas créer des souvenirs comme ils le font chaque année.



LA VERDONDINE

Amis marcheurs, à vos agendas : la **Verdondine se déroulera samedi 26 avril 2025.**

A découvrir : deux nouveaux parcours d'une dizaine de kilomètres avec toujours deux formules au choix : la marche gourmande pour découvrir ou re-découvrir les restaurants de Saint-Sulpice-le-Verdon ou la balade barbecue pour déguster une délicieuse viande grillée locale.

Les départs se dérouleront à la Salle Concorde à Saint-Sulpice-le-Verdon, de 17h30 à 19h30.

Les marcheurs de ces 2 randonnées semi-nocturnes se retrouveront à la Salle Concorde pour le dessert.

Début mars, des flyers seront distribués dans vos boîtes à lettres et les inscriptions pourront débuter.

Nous vous attendons nombreux pour la prochaine Verdondine !

Suivez-nous sur facebook : La Verdondine

L'équipe Verdondine de l'école Notre-Dame de Saint-Sulpice-le-Verdon.



BILLARD POOLEVERT

L'association Billard Poolevert a le plaisir de vous convier à son tournoi annuel licenciés et non licenciés, le **Same-di 12 avril 2025**, suivi d'un concert pour fêter les 20 ans du club, à Saint-André-Treize-Voies, salle Saint-André.

Le Bureau Poolevert
(Absents sur la photo : Talarmin M. et Grasset A.)



DON DU SANG

Prenez 1 heure pour sauver 3 vies !

Comme plus de **1 500 000 donneurs de sang** en France, nous vous attendons pour la prochaine collecte de sang organisée à la salle des Fêtes de Saint-André-Treize-Voies le 23/05/2025 de 15h30 à 19h30.

Vous pouvez également prendre rendez-vous sur le site de l'EFS : <https://mon-rdv-dondesang.efs.sante.fr/>

Plus d'informations sur le site de l'EFS : <https://dondesang.efs.sante.fr/>

Merci par avance pour votre participation.

 **A noter dans votre agenda**

Collecte de sang

Vendredi 23 mai 2025



CLUB DE L'AMITIÉ DES RETRAITÉS DE MORMAISON

Le club compte actuellement 87 adhérents.

Tous les jeudi après-midi, les différentes activités proposées sont les suivantes : **jeux de cartes, de société, de boules et palets**.

- le jeudi matin à 9h30, marche au départ de la salle polyvalente.
- un mardi après midi par mois sur 9 mois de l'année, cours d'**art floral** : nouvelle activité qui a commencé en septembre.

Une sortie s'est déroulée en juin avec le club de Saint-Sulpice-le-Verdon **au Pays de Redon**. De plus nous avons organisé en septembre une **journée pique-nique**, qui a été très appréciée des adhérents et enfin un repas de Noël a eu lieu le jeudi 5 décembre.

Joyeuses fêtes de fin d'année

La Présidente, Marie-Agnès Renaud

A noter dans votre agenda

Assemblée Générale

Jeudi 23 janvier 2025

Concours de belote

Samedi 22 février 2025.; venez nombreux !

LE CLUB DES BLÉS D'OR SAINT-SULPICE-LE-VERDON

Le club des Blés d'Or compte aujourd'hui une cinquantaine d'adhérents. Tout au long de l'année une trentaine d'entre eux se retrouvent les jeudis pour un moment de convivialité (jeux de boules, de cartes, de société, et marche) et toujours dans une bonne ambiance. Le dernier jeudi de chaque trimestre nous fêtons les anniversaires.

Des sorties à la journée sont envisagées, s'ajoute une sortie avec le club de Mormaison.

L'été un pique nique est organisé suivi d'un après midi détente.

L'assemblée générale est prévue le jeudi 23 janvier 2025 à la salle « Chabotterie », et sera clôturée par un déjeuner au restaurant. Nous serons ravis d'accueillir de nouveaux adhérents.

DÉTENTE TRÉVOISE

Détente Trévoise organise des rencontres et activités avec les personnes en retraite. Nous nous retrouvons avec plaisir au sein du club :

- **tous les mercredis après-midi** : jeux de cartes, jeux de société et jeux de boules... et atelier peinture les semaines impaires,
- **une fois par mois, le mardi** : atelier scrapbooking
- et le jeudi** : atelier calligraphie,
- **le jeudi**, marche à 9h00.

Depuis la rentrée, tous les 2 mois, Elsa DAVIAUD anime des **cours d'art floral** : il est possible d'y participer en cours d'année.

Des sorties sont organisées à la journée en co-voiturage ou en car. **Des projets de séjours sont à l'étude** avec une agence de voyage pour le 1^{er} semestre 2025. N'hésitez pas à nous contacter si vous êtes intéressés.

Nous vous invitons à notre **Assemblée Générale annuelle le jeudi 27 février 2025** à la salle Saint André, suivie d'un repas animé.

Nous vous y espérons nombreux et serons ravis d'accueillir toute nouvelle personne désireuse de participer à l'une ou l'autre des activités

Recevez nos meilleurs vœux pour l'année 2025

La Présidente, Noëlle Grasset
Tél 02 51 42 86 60

A noter dans votre agenda

Concours de belote

Samedi 1er mars 2025



ASSOCIATION FONCIÈRE DE REMEMBREMENT

Il a été constaté cette année de nombreux actes d'incivilités sur les chemins appartenant à l'association foncière de remembrement. Ils se manifestent par :

- le **dépôt de déchets sauvages** qui ont tendance à se multiplier, pas seulement de la part des particuliers, mais aussi des entreprises ;
- le **non-respect des signalétiques** « Chemins réservés à l'usage agricole et empruntés par les automobilistes » ;
- ainsi que des **panneaux vandalisés ou volés**.

Toutes ces incivilités mettent en danger la qualité de vie au quotidien et en péril le vivre ensemble.

Réduire les incivilités est une responsabilité collective, mais avant tout individuelle et nous comptons sur votre vigilance.

Hervé FOURNIER – Président de l'Association



L'ADMR, toujours à vos côtés

Depuis plus de 75 ans, les associations ADMR vous accompagnent dans toutes les étapes de votre vie. Elles aident et soignent tous ceux qui en font la demande, quel que soit le lieu d'habitation.

Service d'aide et d'accompagnement à domicile (SAAD) ADMR de Montréverd – L'Herbergement – Rocheservière – St Philbert de Bouaine, pour l'aide et l'accompagnement des seniors, des personnes en situation de handicap, mais aussi pour garder les enfants ou pour entretenir le logement.

Avec l'ADMR, vous pouvez bénéficier d'aides financières et du crédit d'impôt de 50% (selon la loi en vigueur), renseignez-vous, le devis est gratuit !

Contact :

Secrétariat mutualisé sur la Communauté d'Agglomération de Terres de Montaigu.

☎ 02 51 42 44 61

✉ terresdemontaigu@admr85.org

ASSOCIATION LOCALE ADMR – SSIAD

Service de soins infirmiers à domicile des Rives de la Boulogne

Le SSIAD accompagne les personnes de plus de 60 ans, en situation de handicap ou souffrant d'une pathologie chronique pour des soins d'hygiène corporelle, de confort et de prévention. Les soins sont dispensés sur prescription médicale et pris en charge par l'assurance-maladie : parlez-en à votre médecin !

Actions- Convivialité

Mardi 15 octobre dernier, l'ADMR a organisé une action-prévention sur les chutes. Une trentaine de personnes y ont participé ; après-midi convivial très apprécié par les participants. Nous allons reconduire la soirée « Arbre de Noël » en décembre pour l'ensemble du personnel et leur famille.

Contact :

35 rue Jean XXIII – Mormaison

85260 MONTREVERD

Tél : 02 51 43 91 20

Mail : ssiad.rivesdelaboulogne@admr85.org

D'autres services du réseau ADMR interviennent également sur la commune :

La téléassistance / le portage des repas

☎ 02 51 44 37 85

Le répit domicile pour les aidants

✉ bulledair@admr85.org ☎ 02 51 44 11 65

Le centre de santé infirmier des Lucs-sur-Boulogne

☎ 02 51 46 50 22

✉ csi.leslucsboulogne@admr85.org

MONTREVERD PATRIMOINE

L'association « Montréverd Patrimoine » a pour objectif : la recherche, l'étude, la mise en valeur et la sauvegarde du patrimoine de la commune de Montréverd.

Le 22 Septembre 2024, nous avons proposé notre deuxième « Promenade historique » à Mormaison. Malgré un temps mitigé, les marcheurs ont pu découvrir nos 2 circuits documentés.

Nous sommes en préparation pour de nouveaux évènements en 2025, vous pouvez retrouver notre actualité sur notre page Facebook « Montréverd Patrimoine ». N'hésitez pas à nous suivre.

Pour tout renseignement

☎ 06 41 61 36 49 / 06 80 95 45 55

✉ montreverdpatrimoine@gmail.com

📌 « Montréverd Patrimoine »

Pour étoffer nos archives, nous recherchons des photos, films, correspondances, ou tout autre support en lien avec Montréverd (personnalité, évènement ou lieu)



L'OUTIL EN MAIN

Moment de convivialité pour l'association intercommunale L'Outil en main Rocheservière Nord Vendée.

Le **mercredi après-midi, 53 bénévoles** issus des communes de Rocheservière, Saint-Philbert-de-Bouaine, Montréverd et L'Herbergement, **encadrent les enfants de 9 à 13 ans, dans 10 ateliers** (bois, cuisine, couture, métal, mécanique et plomberie, jardinage, mosaïque, prévention).

Le **17 octobre 2024**, ces bénévoles et leurs conjoints ont partagé un repas amical préparé par l'atelier cuisine de l'association. « *Nous tenons beaucoup à ce moment convivial, ce repas nous permet de nous retrouver tous*

ensemble. C'est l'occasion également d'inviter des représentants de nos partenaires, artisans et pompiers » soulignent les co-présidents André Ordonneau et Martine Rabiller.

A cette occasion un soutien financier est apporté par la CPSTI (Conseil de la protection sociale des travailleurs indépendants).

Contact : 06 49 09 03 55



COMITÉ DES FÊTES SAINT-ANDRÉ-TREIZE-VOIES

Comme chaque année, le comité des fêtes organise la fête de la musique le vendredi 20 juin 2025 à la Coulée Verte.

Rappel concernant l'organisation de vos réservations de matériel :

L'enlèvement de matériel a lieu le jeudi soir et le retour le lundi soir.

Les réservations se font seulement par téléphone au : 06 45 27 96 78.

Vous pouvez consulter en amont **la fiche matériel** sur les réseaux sociaux : « comitedesfetessatv » sur Instagram, ou sur notre compte Facebook.

Les paiements se réalisent en carte bancaire, en espèce ou en chèques.

COMITÉ DES FÊTES SAINT-SULPICE-LE-VERDON

Le **samedi 5 octobre** dernier, nous avons souhaité rassembler les anciens membres et membres actuels du comité des fêtes qui ont contribué au développement de notre association depuis sa création le 26 décembre 1972.

Ces 2 dernières années, le local du comité a été agrandi et de nombreux investissements et aménagements ont été réalisés. Ce moment de convivialité fut donc l'occasion de partager ces projets et de se rappeler de nombreux souvenirs sur les débuts de notre association. Merci aux personnes présentes pour leurs anecdotes !

Et si vous aussi vous souhaitez participer à l'aventure, n'hésitez pas à nous contacter ou à venir nous rencontrer lors des permanences d'enlèvements du matériel les lundis et jeudis soirs (19h).

Vous pouvez consulter le book de tout le matériel sur notre site internet :

📄 <https://comitesslv.wixsite.com/comitedes-fetes85260>

Pour toute réservation ou pour savoir si le matériel est disponible, envoyez-nous un message à l'adresse mail suivante :

✉ comite.sslv@gmail.com
réponse garantie dans les 24h!



A noter dans votre agenda

Assemblée générale

Vendredi 7 février 2025:

Fête de la musique

Vendredi 20 juin 2025

GRANGE FEST

Nous sommes La Grange Fest, une jeune association montréverdoise, fondée par des copains musiciens. Nous avons déjà pu animer la communauté de communes de Terres de Montaigu avec notre première édition de La Grange Fest, ce fut une réussite et nous souhaitons recommencer à Montréverd.

Notre souhait est de promouvoir la musique, et notamment les artistes locaux en leur donnant une véritable opportunité de se faire connaître.

Pour ne rien manquer de nos actualités, vous pouvez nous contacter sur nos réseaux sociaux (Instagram : @reaperoffthewall).

Et si vous êtes intéressés pour organiser avec nous et devenir membre, n'hésitez pas à venir à notre prochaine assemblée générale à Montréverd. Nous sommes très impatients de vous accueillir lors de nos prochains événements !

L'équipe de La Grange Fest



USSAM

Club-House

Les travaux du club-house se poursuivent avec la pose du revêtement sol, l'installation des bandeaux, mise aux normes de l'électricité... Le club remercie l'ensemble des bénévoles qui ont participé à la rénovation. L'ensemble des frais de rénovation est pris en charge par le club.

Emploi

Depuis le début de la saison, Lucas Jadeau (service civique) et Loris Bossis (BPJEPS APT) ont rejoint notre salarié. Lucas est chargé de promouvoir les valeurs sociales, éducatives et citoyennes du sport ainsi que de la mise en œuvre du Projet Educatif Fédéral (PEF). Loris s'occupe en particulier de l'organisation des stages vacances. Tous les deux font également partie des éducateurs de l'école de foot.

Olympiades de l'USSAM

Le samedi 7 septembre se déroulait la première édition des Olympiades de l'USSAM.

Le but était de rassembler toutes les catégories du club, des U6 aux loisirs F et M, pour une journée sportive sous le signe du fair-play. Rires, convivialité, partage, et joie étaient au rendez-vous. Cette première édition fut une très belle réussite.

Rendez-vous l'année prochaine !



A noter dans votre agenda

Cassoulet	samedi 15 mars 2025
Tournoi de sixte	jeudi 29 mai 2025
Assemblée générale	mercredi 11 juin 2025
Tournoi interentreprise	juin 2025

Plus d'informations : <https://www.ussam.fr/>

BADMINTON SATANAS ET DIABOLO

Pour cette nouvelle saison 2024-2025, l'association connaît une **dynamique** sans précédent avec une hausse croissante des inscriptions. L'ouverture d'un deuxième créneau d'entraînement a permis de répondre partiellement à la demande et d'accueillir davantage d'adhérents (54 adhérents) malgré des refus d'inscription dus à des places limitées.

Nous sommes ravis de constater que notre club attire de plus en plus d'adhérents et restons déterminés à offrir un cadre d'entraînement de qualité.

Les entraînements ont lieu tous les lundis de 18h45 à 20h30 et les jeudis à partir de 19h45.

L'association propose des formules adaptées à chacun : entraînements libres, rencontres amicales, championnat loisirs, tournois réguliers.

Deux événements importants ont eu lieu fin 2024 :

Assemblée Générale : 10 octobre 2024,

Tournoi de Noël : 19 décembre 2024.



Renseignements

✉ bad.satanasetdiabolo@gmail.com
 ☎ 06 47 21 60 87
 ☎ 06 83 32 90 46

SMASH BASKET

Le SMASH Basket continue de proposer à ses 355 licenciés des initiatives basket pour tous ! De la compétition de U9 à seniors, du BaskIN et BaskIN Junior, une école de basket pour les plus petits, ainsi que du basket Loisir et du Basket Santé.

Notre équipe fanion féminine, évoluant en NF3, réalise un très bon début de saison avec 5 victoires sur 5 ! (ndlr, résultats fin octobre)

Cette saison 2024-2025, trois équipes jeunes féminines sont engagées au niveau régional en U13, U15 et U18. Jouant à domicile sur les mêmes week-ends ce début de saison, l'intensité des matchs et l'ambiance sont garanties !

Notre filière garçons continue de se développer avec, cette saison, 3 équipes U11M engagées en championnat !

Nous comptons sur vous pour continuer à encourager toutes nos équipes et rendez-vous lors de nos événements avec notamment notre Feria le samedi 26 avril 2025 !



A noter dans votre agenda

Noël du SMASH Basket

Samedi 21 décembre 2024

Événement partenaires autour du match NF3

Samedi 1^{er} ou dimanche 2 février 2025

Déplacement en car pour voir un match de **la Roche Vendée Basket Club**, équipe féminine évoluant au plus haut niveau national de basket

Dimanche 6 avril 2025

Feria du SMASH Basket

Samedi 26 avril 2025

Collecte de métaux

Samedi 17 mai 2025

MONTRÉVERD SPORT

Comme chaque année, la course cycliste Prix Montréverd s'est déroulée le 1^{er} week-end de septembre. Cette course de niveau Open 3, Access 1-2 et Access 3-4 est organisée en collaboration avec le club de Montaigu (VCM). Malgré la pluie, 86 coureurs ont pu s'affronter.

Le bureau tient à remercier La mairie, le travail des agents municipaux et les partenaires. Bravo à tous les bénévoles qui répondent présent chaque année.

A noter dans votre agenda

Assemblée générale du club 07/02/2025

Randonnée de Montréverd 08 ou 15/06/2025
suivant le calendrier cycliste

8^{ème} Prix Montréverd 07/09/2025



FAMILLES RURALES

La ronde des services de Familles Rurales s'élargit depuis 2024 avec l'arrivée de deux nouvelles structures : une petite crèche et un centre de loisirs, tous deux installés dans le nouveau local de La Marelle.



Notre association fonctionne grâce aux bénévoles présents dans les commissions et au conseil d'administration, n'hésitez pas à nous rejoindre pour faire vivre les projets de demain !

L'Assemblée Générale de l'association 2025 aura lieu le 20 juin à 19h30 à la Salle polyvalente de Mormaison.

Pour tout renseignement

(horaires, lieux, inscriptions...) ou envie de vous investir, rapprochez-vous des services concernés ou contactez l'association FAMILLES RURALES MONTRÉVERD :

- 📍 Mairie - 1 Rue de la Mairie
Saint-André-Treize-Voies - 85260 MONTRÉVERD
- ☎ 07 61 02 84 88
- ✉ famillesrurales.montreverd@gmail.com
- 📱 « Familles Rurales Montréverd »

CONTACTS :

Restomino

Restaurant scolaire à Saint-André-Treize-Voies
Contact direct :
☎ 02 51 07 32 47
✉ restominorestaurantscolaire@gmail.com

Graine de Malice

Accueil périscolaire à Saint-André-Treize-Voies
Contact direct :
☎ 02 51 34 76 59
✉ grainedemalice85@gmail.com

Le Mille Pattes

Accueil périscolaire à Mormaison
Contact direct :
☎ 02 51 34 39 08
✉ periscolaire.lemillepattes85260@gmail.com

Graine d'Éveil

Petite Crèche à Saint-André-Treize-Voies
Contact direct :
☎ 02 51 06 69 37
✉ petitecreche.grainedeveil@gmail.com

Loisirs Créatifs / Gym d'entretien Chorale / Multisports

Contact :
☎ 07 61 02 84 88
✉ famillesrurales.montreverd@gmail.com

Accueil périscolaire et de loisirs, Graine de malice

Nos premières vacances au centre de loisirs ont été fantastiques ! Nos jeunes explorateurs ont profité d'une multitude d'activités passionnantes sur le thème des explorateurs, favorisant l'amusement et la créativité.

Nous avons également organisé deux sorties : un inter-centre la première semaine, permettant aux enfants de rencontrer les autres accueils de loisirs, et une sortie au Laser Game et à Ludi Planet la deuxième semaine, où ils ont pu s'amuser et se défouler.

Les enfants étaient ravis, et toute l'équipe l'était aussi ! Un grand merci à tous pour votre participation et votre confiance. Nous avons hâte de vous retrouver pour de nouvelles aventures !





#Terres de Montaigu



MONTRÉVERD



SÉCURITÉ DU TERRITOIRE : UN PROJET COMMUN POUR LA SÛRETÉ ET LA TRANQUILLITÉ DES HABITANTS

La police municipale intercommunale a été créée en 2017 pour accompagner les maires de Terres de Montaigu dans l'exercice de leurs pouvoirs de police. Son objectif est de proposer un service de proximité et de prévention aux habitants, en complémentarité avec la gendarmerie nationale. 5 ans après sa mise en place effective, dans une société en évolution permanente, la police et ses moyens s'adaptent pour mieux assurer la sécurité sur notre territoire.

« La création de la police municipale intercommunale a clairement permis de fournir une réponse plus réactive aux problématiques de sécurité rencontrées sur le territoire. C'est aussi une réponse à l'augmentation de la délinquance et notamment aux nouvelles formes de délits. Les interventions se sont ainsi intensifiées au fil des années. 1 122 interventions ont été réalisées en 2023, un chiffre en hausse de 10 % et nous projetons une nouvelle augmentation de 25 % en 2024 ».

Cécile Barreau, vice-présidente en charge de l'accès au service public et à la sécurité de Terres de Montaigu, Communauté d'agglomération

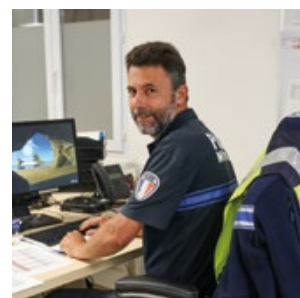


Les missions de la police municipale intercommunale sont particulièrement étendues. Depuis sa création, ses agents ne cessent d'en voir de nouvelles s'ajouter à leur quotidien.

Pour les aider, des équipements ont d'ailleurs été installés comme le déploiement de la vidéoprotection via 64 caméras présentes sur le territoire intercommunal, avec l'objectif d'une cinquantaine de plus d'ici 2025. Cet outil de prévention de la délinquance a déjà permis de nombreuses identifications d'auteurs de délits ou de progresser dans les enquêtes. À ce titre, les agents

de la police consacrent de plus en plus de temps au visionnage des enregistrements sur réquisition de la gendarmerie.

Bruno Guingant, directeur de la police municipale intercommunale de Terres de Montaigu depuis 2018, exerce depuis 30 ans.



Quelles sont les missions de la police municipale intercommunale et pour qui les exercez-vous ?

« Nous sommes à la disposition des maires du territoire pour leur permettre d'exercer leurs pouvoirs de police. Cela comprend plusieurs missions, notamment lutter contre les atteintes à la tranquillité, la salubrité et la sécurité publique.

De manière générale, nous sommes garants du respect de la sécurité et des règles pour assurer la qualité de vie. Nous traitons tout ce qui est lié aux incivilités courantes comme les dépôts sauvages, le stationnement, les bruits et les problèmes de voisinage, etc. »

Zoom sur les missions de la police municipale intercommunale

- La prévention / la proximité
- La délinquance / les incivilités
- Respect de la réglementation pour l'installation des gens du voyage
- Les atteintes à l'environnement
- La police routière
- Les chiens dangereux (mordeurs – animaux divagants)
- Les manifestations (nocturnes)
- Les opérations funéraires
- Vidéoprotection
- Patrouilles nocturnes
- Opération Tranquillité Vacances

Une des spécificités de Terres de Montaigu est d'avoir mis en place une police intercommunale afin de mobiliser les moyens nécessaires et répondre aux enjeux de sécurité à l'échelle du territoire. **Il en existe une vingtaine en France sur les 5 000 unités de police, les autres étant municipales.**

DE NOUVEAUX MOYENS POUR PLUS D'EFFICACITÉ

« Doter notre police d'armes à feu, c'est avant tout protéger nos agents en leur permettant d'exercer leurs missions en toute sécurité. L'armement a un effet dissuasif et forme un moyen de riposte rapide et à distance. Dans ces métiers en tension, il s'agit aussi d'un argument de recrutement pour de futurs policiers. Près de 60 % des communes de plus de 10 000 habitants ont armé leur police ces dernières années ».



Antoine Chéreau, Président de Terres de Montaigu, Communauté d'agglomération

Afin de lutter contre les atteintes aux biens et aux personnes, en particulier la nuit, des patrouilles nocturnes seront développées et l'utilisation de la vidéoprotection étendue. Pour le permettre, l'effectif de la police municipale intercommunale passera de 7 à 9 agents d'ici à 2027. En parallèle, les Maires des communes membres de la Communauté d'agglomération et le Président de Terres de Montaigu ont fait une demande d'armement des agents de police auprès du Préfet de la Vendée.



Police municipale intercommunale et gendarmerie nationale : quelles différences ?

La gendarmerie nationale et la police municipale intercommunale ont des rôles distincts, bien que leurs missions puissent parfois se chevaucher.

Gendarmes = militaires
Policiers municipaux = agents de la fonction publique territoriale

Gendarmes

- 🛡️ Sécurité publique
- 🔍 Sécurité judiciaire
- 🛡️ Sécurité militaire
- 👤 Sécurité civile

Missions majoritairement en **zones rurales, périurbaines** et dans **les petites villes**, contrairement aux polices nationales qui réalisent leur mission en ville

Missions

Policiers municipaux Intercommunaux

- Maintien de l'ordre public 🗣️
- Application des arrêtés municipaux 📄
- Police de proximité 🗣️
- Sécurité routière 🚗
- Missions sur le **territoire de la commune** ou de **l'intercommunalité**

En résumé, **la gendarmerie nationale** a un champ d'action et des responsabilités plus vastes et diversifiées, tandis que **la police municipale Intercommunale** se concentre sur des missions locales et de proximité avec les habitants dans le cadre de la commune.



Pôle santé de Montréverd, les travaux se terminent au printemps

La communauté d'agglomération a entrepris en octobre dernier des travaux de réaménagement de l'intérieur du pôle santé de Montréverd. Devant se finaliser au printemps, ceux-ci permettront de pérenniser l'offre de santé existante en améliorant le cadre de travail des trois professionnels déjà installés et de rendre le pôle santé plus attractif pour de futurs praticiens.



#Terres de Montaignu



5 ACTIONS POUR ATTIRER DE NOUVEAUX PROFESSIONNELS DE SANTÉ

L'été dernier, la communauté d'agglomération Terres de Montaignu a voté le déploiement de plusieurs actions en soutien au secteur de la santé. L'objectif est double : favoriser l'installation de nouveaux professionnels de santé et maintenir l'offre de soins déjà présente sur le territoire pour répondre aux besoins des habitants.

« Avec le développement démographique du territoire et le vieillissement de la population, les besoins en santé des habitants sont de plus en plus importants. En parallèle, l'offre de santé se fragilise en raison de départs en retraite de professionnels de santé sur le territoire et sur les secteurs voisins. Dans ce contexte, la communauté d'agglomération a choisi d'accélérer et d'accentuer son soutien au secteur de la santé grâce à différents leviers. Notre ambition est d'attirer et de fidéliser les professionnels de santé afin de pérenniser l'offre de soins et garantir une prise charge durable des habitants. »

Claude Durand, vice-président de Terres de Montaignu en charge de la santé

L'interview

Quelles sont les nouvelles pratiques des jeunes professionnels de santé ?

Les jeunes professionnels de santé veulent travailler à plusieurs. C'est-à-dire se regrouper en cabinet de groupe pour avoir un confort d'exercice pour eux, mais aussi pour une meilleure prise en charge de leurs patients. Le rôle de médecin traitant est indispensable pour la coordination et l'organisation des soins, ainsi que pour le suivi sur le long terme. Mais en cas d'urgence c'est plutôt le cabinet de groupe qui prend le relais quand le médecin n'a plus de place ou n'est pas disponible.

L'exercice est aussi de plus en plus coordonné avec les autres professionnels médicaux et paramédicaux. Le rôle des Maisons de Santé Pluriprofessionnelles comme la MSP ENOSIS sur notre territoire permet d'améliorer la communication entre professionnels et par conséquent d'améliorer la prise en charge des patients complexes.

Ces 2 organisations, cabinet de groupe et MSP, sont privilégiées par les jeunes professionnels de santé en termes d'installation.

Comment s'adapter au déficit de médecins généralistes ?

L'adaptation va être difficile et limitée, il va y avoir une baisse d'effectif de l'ensemble des médecins jusqu'en 2030... Il est possible de gagner du « temps médical » en optimisant les consultations, en évitant les consultations non nécessaires (certificat enfant malade, arrêt de travail de moins de 2 jours pour maladie bénigne...) mais ces mesures dépendent de l'État.

1 Adaptation des locaux dédiés à la santé

Différents pôles santé du territoire, dont celui de Montréverd, seront agrandis ou réaménagés dans les mois et années à venir. Objectif : proposer des locaux de qualité et adaptés à de potentiels futurs professionnels du secteur médical ou paramédical.

2 Aide à l'installation

Les médecins généralistes, dentistes, infirmiers, masseurs-kinésithérapeutes et les orthophonistes souhaitant s'installer sur le territoire peuvent bénéficier d'une aide financière allant jusqu'à 6000 € pour la création de leur cabinet ou pour s'équiper en matériels.

3 Aide à l'accueil d'internes et de stagiaires

Les étudiants en santé, en stage ou en internat sur le territoire, peuvent bénéficier d'une aide pour financer leur logement sur place ou leurs frais de déplacement. Cette démarche vise à faire connaître le territoire et ses opportunités auprès des professionnels de santé de demain et ainsi faciliter de nouvelles installations à l'avenir.

4 Soutien aux équipes de soins en place

Terres de Montaignu facilite la mise en relation des différents professionnels de santé pour favoriser leur collaboration et ainsi permettre une meilleure prise en charge des patients. Cette dynamique collective peut être un critère de choix pour l'installation de nouveaux praticiens.

5 Contribution au développement de l'hôpital

La présence d'un hôpital est un véritable atout pour les habitants mais aussi pour attirer des professionnels de santé libéraux. La Ville poursuivra son accompagnement notamment sur la question de l'aménagement du quartier des Hauts de Montaignu pour conforter la place du site hospitalier sur le territoire.

Localement nous essayons de nous adapter en nous structurant en cabinet de groupe.

En employant des secrétaires qui font un travail formidable et indispensable d'orientation, de prise de rendez-vous pour nous et auprès des spécialistes en cas d'urgence.

En employant des assistants médicaux qui nous aident dans les consultations (administratif, prise des constantes, réalisation de certains examens comme des ECG...).

En éduquant nos patients à consulter au bon moment.

En travaillant avec une IDE ASALEE qui nous aide dans la prévention et l'éducation thérapeutique.

En axant notre pratique sur la prévention pour éviter que nos patients n'entrent dans la maladie chronique.

Cela a-t-il un impact sur les besoins en locaux ?

L'impact sur les locaux est majeur, nous avons besoin de plus de place au même endroit pour accueillir de nouveaux collègues, des remplaçants, des étudiants et encore plus pour pouvoir travailler avec une IDE ASALEE, un/des assistants médicaux, une/des secrétaires.

La MSP est multi-sites, tous les professionnels ne sont pas au même endroit physiquement, mais quand ils le sont cela favorise les échanges. C'est à ce niveau-là que les élus peuvent nous venir en aide.

Florian PROTT - Médecin généraliste



#Terres de Montaigu

MONTRÉVERD

Nos FABuleuses, visite de l'entreprise AM-TEC de Montréverd

TERRES DE
MONTAIGU



MONTRÉVERD

NOUVELLES INSTALLATIONS MONTRÉVERD

L'R DE L'ONGLE PROTHÉSISTE ONGULAIRE

PINEAU Romy

6 rue des mésanges
Mormaison

✉ lrdeongle@gmail.com

☎ 07 68 27 79 06

Facebook : L'R de l'ongle

Instagram : lr_de_longle



MAISON D'ASSISTANTES MATERNELLES MATATI MATATA

2 assistantes maternelles pour une capacité
d'accueil de 8 enfants

Saint-Sulpice-le-Verdon

✉ matatimatata@outlook.com

☎ 07 45 66 37 92

Facebook : Mam Matati Matata



CATALEYA PROPRETÉ

CHEVALLIER Jessica

Nettoyage industriel (artisans, entrepreneurs,
associations, commerces de proximité,
professions libérales ou médicale).

Saint-André-Treize-Voies

✉ jessica.chevallier.jc@gmail.com

☎ 06 68 24 24 51



CS ENDUITS

CRUZ Carlos et Sébastien

Ravalement de façade sur maison neuve
et rénovation

Saint-André-Treize-Voies

ZA la Trévoise

✉ csenduits@gmail.com

☎ 06 86 04 56 54

Vous êtes un nouvel artisan, une entreprise nouvellement implantée ou vous ne recevez pas les informations aux entreprises ?

Faites-vous connaître auprès de la mairie en adressant un mail à :
communication@montreverd.fr



#Infos diverses



« POUR LA SÉCURITÉ DE TOUS, RESPECTONS LES RÈGLES DE STATIONNEMENT »

Campagne de sensibilisation avant verbalisation

La commune est de plus en plus confrontée à des stationnements anarchiques qui posent problème, tant en ce qui concerne des stationnements gênants que des stationnements abusifs, entraînant un nombre croissant de plaintes de la part des administrés. Ces pratiques de stationnement peuvent poser des problèmes dans la libre circulation des piétons.

Aujourd'hui, le stationnement gênant est régi par les articles L.417-1 et R.417-10 et suivants du code de la route. Ils prévoient notamment que « tout véhicule à l'arrêt ou en stationnement doit être placé de manière à gêner le moins possible la circulation ».



Est gênant le fait de garer son véhicule en dehors des emplacements prévus à cet effet.

Soucieux d'améliorer la sécurité de tous, nous comptons sur la compréhension et le civisme de chacun.

Si certains comportements venaient à perdurer ; la Police Municipale Intercommunale pourra verbaliser les propriétaires de véhicules concernés.



DISTRIBUTION SACS JAUNES EN 2025

Vendredi 17 janvier de 16h30 à 18h30
MORMAISON – Atelier communal – Rue de l'Oasis

Samedi 22 mars de 10h00 à 12h00
SAINT-SULPICE-LE-VERDON
Atelier communal – Rue de l'Avenir

Vendredi 23 mai de 16h30 à 18h30
SAINT-ANDRÉ-TREIZE-VOIES
Atelier communal – La Grande Roche

VOUS ÊTES PASSIONNÉ(E) PAR LA PHOTOGRAPHIE ? LE MONTAGE VIDÉO ? VOUS POSSÉDEZ VOTRE PROPRE MATÉRIEL ?

VOUS SOUHAITEZ PARTICIPER À LA PROMOTION DE MONTRÉVERD

la commune cherche un photographe / vidéaste pour des reportages photos et vidéos.

POUR PLUS D'INFORMATIONS CONTACTEZ LA MAIRIE OU ADRESSEZ UN MAIL À communication@montreverd.fr

NAISSANCES*

Félicitations aux heureux parents de :

04 juin 2024 Nolan CIRÉ Saint-Sulpice-le-Verdon	02 octobre 2024 Rose BURVELLE Saint-André-Treize-Voies
04 juin 2024 Kassie BALEGUEL Mormaison	09 octobre 2024 Eva FRADET Saint-André-Treize-Voies
09 juillet 2024 Nolan ALLARD Mormaison	30 octobre 2024 Mia MERLET Mormaison
13 juillet 2024 Marceau BOISLIVEAU Saint-André-Treize-Voies	30 octobre 2024 Olivia GEFFRAY Mormaison
01 août 2024 Mathis GUILLOTON Saint-André-Treize-Voies	02 novembre 2024 Noé COCHENEC JAOUEN Saint-André-Treize-Voies
27 août 2024 Hortense RIGAUD Saint-André-Treize-Voies	20 novembre 2024 Firmin MARTINEAU Mormaison

MARIAGES*

Tous nos vœux de bonheur à :

01 juin 2024 GUILLOTON Florian et TEIGNÉ Clémence
08 juin 2024 HAYREAU Kenny et DE BEULE Noémie
15 juin 2024 CHAILLOT Maxime et WEYMANN Marion
06 juillet 2024 PALUSSIÈRE Christophe et LE ROUX Ange
10 août 2024 KANCEL Jérôme et COUDRIN Constance
10 août 2024 ROUSSEAU Pierre et TÉCHER Laetitia
24 août 2024 PICHON Romain et AUBRY Cassandre
07 septembre 2024 CRUZ Carlos et TRICHET Rosanne

DÉCÈS

Toute notre sympathie aux proches de :

12 juin 2024 BOSSIS Joseph Saint-André-Treize-Voies	15 septembre 2024 GALLOT Gabriel Mormaison
22 juin 2024 BASSONVILLE Victoria Mormaison	22 septembre 2024 PLU Valentin Saint-Sulpice-le-Verdon
11 juillet 2024 LIMOZIN Bernadette Saint-Sulpice-le-Verdon	03 octobre 2024 BELLAMY Georges Mormaison
27 juillet 2024 DUPÉ Jérôme Saint-André-Treize-Voies	05 octobre 2024 ROUZEAU Claude Mormaison
29 juillet 2024 RENAUD Abel Mormaison	12 octobre 2024 THOMAS Jean-Claude Saint-Sulpice-le-Verdon
30 juillet 2024 GAZET du CHATELIER Patrice Mormaison	24 octobre 2024 GEOFFROY Josette Mormaison
04 septembre 2024 RENARD Jean-Luc Saint-André-Treize-Voies	12 novembre 2024 ROUSSEAU Marie Mormaison
07 septembre 2024 GOURAUD Michel Saint-Sulpice-le-Verdon	20 novembre 2024 OLIVIER Catherine (Née BAUDRY) Saint-André-Treize-Voies
12 septembre 2024 BOSSIS Juliette (née BRENON) Saint-André-Treize-Voies	



L'enregistrement des Pactes Civils de Solidarité* (PACS) est transféré à l'officier de l'état civil de votre mairie depuis le 01 novembre 2017. Le PACS est un contrat conclu entre deux personnes majeures, pour organiser leur vie commune. Pour pouvoir le conclure, les partenaires doivent remplir certaines conditions et rédiger une convention. Ils doivent ensuite faire enregistrer leur dossier à la mairie de leur domicile. Les dossiers sont à retirer dans vos mairies déléguées.

INFOS PRATIQUES

MAIRIE DE MONTRÉVERD

 **02 51 42 80 65**

Mairie déléguée de SAINT-ANDRÉ-TREIZE-VOIES

1 rue de la Mairie - 85260 MONTRÉVERD

Lundi au samedi 9h00 – 12h00
Vendredi : 14h00 – 17h30

URBANISME sur RDV 9h00 – 12h00
Vendredi : 14h00 – 17h30

Mairie déléguée de MORMAISON

13 rue Jean XXIII - 85260 MONTRÉVERD

Les mardi et jeudi : 9h00 – 12h00
Les mercredi et vendredi : 14h00 – 17h30

URBANISME sur RDV
Mardi : 9h00 – 12h00

Mairie déléguée de SAINT-SULPICE-LE-VERDON

3 rue de la Colonne - 85260 MONTRÉVERD

Les mardi et jeudi : 14h00 – 17h30
Les mercredi et vendredi : 9h00 – 12h00

URBANISME sur RDV
Jeudi : 14h00 – 17h30

Contacts :

Accueil – services à la population
accueil@montreverd.fr

Urbanisme, voirie, réseaux
urbanisme@montreverd.fr

**Communication – événementiel
vie associative**
communication@montreverd.fr



Transport Solidaire
Tél. 02 51 42 80 65

BIBLIOTHÈQUES

MORMAISON - 3 LIEU :

Mercredi : 10h30 – 12h00 / 15h – 17h
Vendredi : 17h00 – 18h30
Samedi : 10h30 – 12h00

SAINT-ANDRÉ-TREIZE-VOIES :

Mardi : 16h00 – 17h30
Mercredi : 16h30 – 18h30
Samedi : 10h30 – 12h30

SAINT-SULPICE-LE-VERDON :

Mercredi et dimanche : 10h30 – 12h00
Jeudi : 16h00 – 17h30

Contact bibliothèques :

bibliotheque@montreverd.fr

CORRESPONDANT OUEST-FRANCE

Montréverd
Freddy DELHOMMEAU: 06 61 56 92 71
delhommeau.freddy@outlook.fr

ÉPICERIES

« La Gourmandine » / St-André-Treize-Voies

Lundi : 7h45 – 12h45 et 16h30 – 19h00
Mardi / jeudi : 7h45 – 13h00 et 16h30 – 19h00
Vendredi : 7h45 – 12h45
Samedi : 8h00 – 13h00



Tél. 09 62 65 67 72

« La Gourmandine “Le 3 Lieu” » / Mormaison

Lundi / mardi : 7h30 – 13h00 et 16h45 – 18h45
Jeudi / Vendredi : 7h30 – 13h00
Samedi : 8h00 – 13h00
Dimanche : 8h30 – 12h30

Tél. 02 51 43 91 60

L'Epistore / Saint-Sulpice-le-Verdon

Mardi au vendredi : 6h30 – 13h00 et 16h30 – 19h30
Samedi / dimanche : 8h00 – 13h00
Tél : 02 51 06 47 54 / 06 66 51 95 72

MAISON MÉDICALE

7 bis rue du Petit Saint-André / St-André-Treize-Voies

Infirmières (ADMR) : 02 51 46 50 22
Sur RDV du lundi au vendredi de 8h40 à 9h10 / samedi de 8h50 à 9h20, à la permanence ou à domicile en dehors de ces horaires et 7/7j. Possibilité de prendre rendez-vous par téléphone et doctolib.

Infirmières Libérales : 06 71 82 87 19
Emilie Noël et Alexandra Barjolle
Soins au cabinet du lundi au samedi sur rendez-vous et à domicile 7/7j. Possibilité de prendre rendez-vous par téléphone et doctolib.

Ostéopathe : Benoit MOUSSARD 07 87 10 58 15
Cabinet ouvert sur RDV

CENTRE SOCIAL

Annexe de Rocheservière, 9 rue des Alouettes.

Assistants sociaux :
Mme RENARD et Mme BRAUD Tél : 02 28 85 74 35
mdsf.montaigu@vendee.fr

RELAIS PETITE ENFANCE

SUR TERRES DE MONTAIGU

Lundi : 11h00 à 20h00
Mercredi : 08h30 à 17h30
Samedi
(semaines impaires) : 09h30 à 12h30
Tél. 02 51 94 04 62 / mail : rpe@terresdemontaigu.fr

PAROISSE

« PERES BAUDOUIN ET MONNEREAU DES BROUZILS »

Relais de Rocheservière : 02 51 94 90 48
Presbytère des Brouzils : 02 51 42 21 27