

MON  
TRÉ  
VERD

# Mag #17



p.5

*Vie municipale*

p.20

*Vie associative*

p.34

*Intercommunalité*

p.38

*Infos diverses*





# # 17 Sommaire

Edito	2
Vie Municipale	5
Vie associative	20
Infos intercommunales	34
Infos diverses	38
Infos pratiques	40

**Directeur de la publication :**  
 Damien GRASSET - Maire de Montréverd  
**Comité de rédaction :**  
 Commission communication de la mairie de Montréverd  
**Maquette, mise en page et impression :**  
 Hey!Jo - Montréverd - heyjopub@gmail.com  
**Crédits photos :**  
 Freepik® - Adobestock® - Bastien Hardy®  
 Bulletin d'informations municipales édité en 1 720 ex  
 sur papier couché mat condat silk 100 % PEFC 130g  
**Prochaine parution :** Montréverd MAG le 01/25



## #Édito

### MONTREVERD, CONNUE A L'INTERNATIONAL



Les Florales 2024 sont terminées et malgré la météo pluvieuse, l'indisponibilité des parkings, des conditions d'accessibilité difficile, nous avons pu constater la présence d'un public nombreux venu pour cette magnifique manifestation autour des fleurs et du végétal. Maintenant, Le logis de la Chabotterie, va retrouver son calme et sa quiétude.

Malgré les aléas climatiques exceptionnels, nous avons trouvé les ressources nécessaires pour l'accueil de cet évènement international et avec le Conseil départemental de la Vendée, le comité des florales, les bénévoles, nous avons pu accueillir pendant ces dix jours près de 100 000 visiteurs.

Nous avons tous vécu une formidable aventure humaine, Terres de Montaigu et ses 10 communes pour la confection de notre stand et les décorations dans nos bourgs, Montaigu-Vendée et L'Herbergement pour la mise à disposition des espaces de stationnement, nos agents communaux, les bénévoles de nos communes, les habitants et les riverains pour la dynamique et la compréhension pendant les perturbations.

#### SOYEZ TOUS REMERCIÉS.

Montréverd poursuit sa route vers son avenir pour continuer à anticiper et vous apporter les services et la qualité de vie dans notre commune de 3800 habitants. Pour cela nous allons nous doter d'un nouveau projet de territoire 2024-2034 pour trouver les axes de développement et les grands enjeux stratégiques pour les dix prochaines années, dans l'ensemble des sujets qui concernent nos vies quotidiennes. Un questionnaire en ligne ou à remplir avec nos agents d'accueil vous permettra de participer à l'avenir de notre commune et d'être acteur de son développement.

#### SOYEZ NOMBREUX À VOUS EXPRIMER ET PARTICIPER

Également, vont démarrer les travaux de rénovation des cuisines du restaurant scolaire sur la commune déléguée de Saint-Sulpice-le-Verdon et la construction de l'accueil jeunes. La démolition de certains bâtiments va démarrer dans quelques jours et les enfants seront accueillis dans la salle Pré Vert pour le service de restauration avant de retrouver leurs habitudes en mars 2025.

Je suis également très heureux de vous annoncer la reprise de l'épicerie communale à Saint-Sulpice-le-Verdon à compter de septembre. Nous avons accompagné les nouveaux gérants pour que les conditions de la reprise se fassent du mieux possible. Je leur souhaite bonne chance et il n'appartient qu'à nous consommateurs de modifier nos habitudes pour faire vivre ce commerce de proximité.

Enfin, beaucoup de parents et de familles attendaient ce nouveau service qui arrive en septembre, notre crèche et notre accueil de loisirs municipal.

Ce nouvel équipement sur la commune déléguée de Saint-André-Treize-Voies sera confié en gestion à l'associations Familles Rurales de Montréverd. Le pôle enfance « La Marelle » comme il se nomme, sera inauguré le 12 octobre prochain\*. Nous vous y attendons nombreux pour découvrir les 2 structures : « Graines d'éveil » pour la crèche et « Graine de malice » pour le périscolaire, accueil du mercredi et des petites vacances.

En attendant passez un bel été, repos, vacances pour vous ressourcer avant la rentrée.

\*Vous trouverez l'invitation à cette inauguration en page 17 de votre Mag.



Après avoir réalisé l'ensemble des actions portées par la commune nouvelle depuis 2016, Montréverd poursuit sa réflexion pour un nouveau projet de territoire 2024-2034 !

## Un projet de territoire, qu'est-ce que c'est ? A quoi ça sert ?

Véritable feuille de route, le projet de territoire définit les grandes orientations qui rythmeront la commune d'ici à l'horizon 2034.

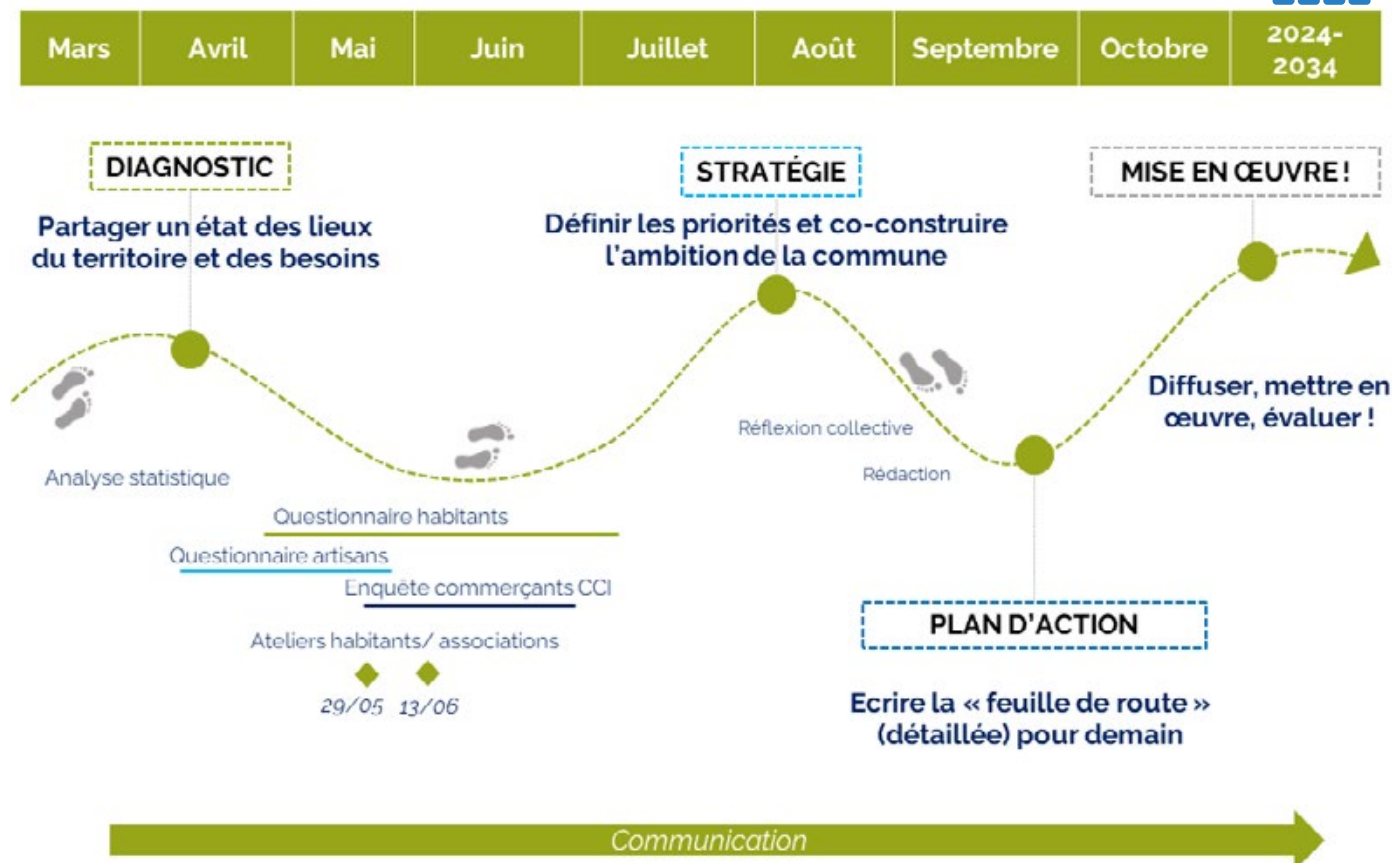
Ce type de projet vise à identifier les enjeux, les besoins et les aspirations de la population locale, ainsi qu'à élaborer des orientations stratégiques et des actions concrètes pour répondre à ces défis. Il peut concerner divers aspects de la vie et du développement du territoire, tels que l'aménagement, l'environnement, l'économie, la culture, les services sociaux, les transports, etc.

**Les objectifs** du projet de territoire de Montréverd 2024-2034 sont donc les suivants :

- Recueillir les opinions, les besoins et les aspirations de l'ensemble des habitants,
- Définir des enjeux pour guider le développement de la commune dans les années à venir,
- Construire un cadre de référence pour les actions et les projets futurs.

En résumé, un projet de territoire est un outil de planification et de gouvernance locale qui vise à mobiliser les acteurs locaux pour définir une vision partagée pour un développement harmonieux et durable !

## Les grandes étapes du projet ?



## Qui est concerné par ce projet ?



Tout le monde ! Il s'agit d'un processus de planification stratégique qui implique l'ensemble des acteurs concernés par ce territoire, tels que les habitants (petits et grands !), les associations, les commerçants, les artisans, les institutions publiques, etc.

À Montréverd, c'est l'ensemble de la population qui est associée via le questionnaire en ligne.

## Votre avis nous intéresse !

En effet, votre voix est essentielle pour façonner l'avenir de notre commune. Nous vous encourageons à participer activement à cette démarche en :

- **Répondant à l'Enquête** : Exprimez vos idées, vos préoccupations et vos souhaits en remplissant notre questionnaire en ligne. Vos réponses nous aideront à mieux comprendre les attentes de la communauté.
- **Partageant vos idées** : Vous avez des suggestions ou des propositions ? Faites-nous part de vos idées et de vos initiatives pour contribuer à l'enrichissement de notre projet de territoire : [projet.territoire.montreverd@nepsio.com](mailto:projet.territoire.montreverd@nepsio.com)

**Merci pour votre engagement et votre contribution à cette démarche collective pour Montréverd... l'avenir !**

## Restez Connectés !

Suivez-nous sur les réseaux sociaux et **abonnez-vous à notre newsletter** pour recevoir les dernières actualités et les invitations aux événements liés au projet de territoire.



Questionnaire en ligne !



Scannez ce QR Code pour arriver directement sur le formulaire, ou bien rendez-vous sur le site [www.montreverd.fr](http://www.montreverd.fr)



# #Vie municipale

## Synthèse réunion de Conseil Municipal du 14 décembre 2023

### FINANCES ET MARCHÉS PUBLICS

#### Validation du devis IGESOL relatif à l'étude géotechnique du lotissement « Le Bois Vert ».

Vu la nécessité de réaliser l'étude géotechnique sur le lotissement « Le Bois Vert » à Saint-Sulpice-Le-Verdon, le devis d'un montant de 5970,00 € T.T.C a été validé avec IGESOL (85 170 BELLEVILLE-SUR-VIE).

#### Validation du devis IGESOL relatif à l'étude géotechnique du lotissement « L'Orgerie ».

Vu la nécessité de réaliser l'étude géotechnique sur le lotissement « L'Orgerie » à Saint-André-Treize-Voies, le devis d'un montant de 7842,00 € T.T.C a été validé avec IGESOL (85 170 BELLEVILLE-SUR-VIE).

#### Validation du devis CG PAYSAGE relatif aux aménagements des entrées de bourg sur MONTRÉVERD.

Vu la nécessité de réaliser les aménagements des entrées de bourg, le devis d'un montant de 11 671.08 € T.T.C, a été signé avec CG PAYSAGE (85260 MONTRE-VERD).

#### Clôture du Budget et ouverture de crédits reversement excédent - Lotissement « Le Clos de la Bonne-lière »

Affectation de l'excédent global d'exploitation de 13 279,09 € sur le budget principal de la commune de Montréverd.

#### Demande de subvention de l'association UNC de Saint-André-Treize-Voies pour la réalisation d'un livre

Une demande de subvention exceptionnelle a été formulée par l'Association UNC pour financer en partie l'impression d'ouvrages d'une centaine de pages consacrées à la période de la guerre 39-45 intitulés « Se souvenir ».

Le Conseil Municipal vote pour l'octroi d'une subvention exceptionnelle d'un montant de 700 € au profit de l'association.

#### Demande de subvention DETR-DSIL pour le dossier de rénovation de l'église de Saint-Sulpice-Le-Verdon.

DEPENSES	MONTANT HT
Réhabilitation structure et dôme	300 300,00 €
Réhabilitation charpente	18 240,00 €
Frais M.O.	41 410,00 €
Divers et imprévus	28 796,00 €
Majoration du projet suite inflation	38 874,00
<b>TOTAL DEPENSES HT</b>	<b>427 620,00 €</b>

RECETTES	MONTANT HT
DETR -DSIL	128 286,00 €
Fonds Départemental « restauration patrimoine immobilier non-protégé »	97 500,00 €
Autofinancement de la commune	201 834,00 €
<b>TOTAL RECETTES HT</b>	<b>427 620,00 €</b>

Le conseil Municipal approuve le plan de financement pour les travaux de réhabilitation et sollicite une demande d'aide financière auprès de l'Etat.

#### Vote des tarifs de salles

Le Conseil Municipal vote pour la reconduction des tarifs des salles municipales à compter du 1er janvier 2024.

#### Vote du règlement du budget participatif

Monsieur le Maire informe les membres du Conseil Municipal que la commission communication a travaillé sur la rédaction du règlement intérieur et qu'il va permettre de proposer des projets concernant la commune. Une enveloppe budgétaire de 30 000 TTC sur le budget d'investissement, pour l'année 2024, sera réservée pour un ou plusieurs projets.

Considérant la volonté municipale de valoriser l'expertise d'usage des citoyens et de renforcer la démocratie participative locale Le Conseil Municipal approuve le principe de la création d'un budget participatif à Montréverd.

## Déclassement parcelle domaine public vers domaines privés : détermination prix de vente

Le rapport de l'enquête publique est favorable au projet de déclassement et d'aliénation d'une partie des voies communales. Le Conseil municipal donne son accord pour le déclassement, fixe le prix de vente à 0,30 €/ m<sup>2</sup> net vendeur et demande que les acquéreurs paient à la commune de MONTRÉVERD le montant des cessions ainsi que le montant des frais engagés par la commune, liés à l'enquête publique, soit 2 443,91 € TTC, répartis comme suit :

Tiers	Montant cession	Montant frais	Total TTC
Mr et Mme RIPOCHE Sylvain	10,80 €	185,86 €	196,66 €
Mr PETIT François	6,00 €	185,86 €	191,86 €
Mr et Mme JAUNET Benoit	46,20 €	185,86 €	232,06 €
Mr MURZEAU Stéphane et Mme MAUDET Anne	9,90 €	185,86 €	195,76 €
Mrs DOUILLARD Gérard et Armand ILLARD	6,90 €	185,86 €	192,76 €
Mr RILLIET Baptiste et Mme CHERDEL Stéphanie	6,50 €	185,86 €	202,36 €
Mr et Mme GALLOT Michel	40,20 €	185,86 €	226,06 €
Mr et Mme DREULETTE Claude	40,50 €	965,86 €	1 006,36 €
<b>TOTAL</b>	<b>177,00 €</b>	<b>2 266,91 €</b>	<b>2 443,91 €</b>

## Synthèse réunion de Conseil Municipal du 8 février 2023

### FINANCES ET MARCHÉS PUBLICS

#### Validation des devis INEO INFRACOM relatif à l'installation d'un système de vidéoprotection urbaine sur les 3 communes déléguées de Montréverd.

Vu la nécessité d'installer un système de vidéoprotection urbaine, les trois devis ont été validés pour un montant de 5 252,47 € HT à Saint-Sulpice-le-Verdon ; un montant de 5 513,53 € HT à Mormaison et un montant de 4 573,93 € HT à Saint-André-Treize-Voies, avec INEO INFRACOM.

#### Demande de subvention à la MSA autitre de la réalisation de l'accueil de loisirs sans hébergement (ALSH)

Dépôt d'un dossier de demande de subvention, au titre l'action « Grandir en milieu rural », pour permettre d'obtenir une subvention pouvant aller jusqu'à 20 000 €.

Le Conseil Municipal, donne pouvoir à Monsieur le Maire pour solliciter la subvention auprès des services de la MSA.

### AFFAIRES GÉNÉRALES

#### Validation du Plan Communal de Sauvegarde de Montréverd.

Ce Plan communal de Sauvegarde a été présenté et validé par le conseil municipal, par délibération 106-2023, lors de sa réunion du 26 octobre 2023.

À la suite de ce conseil, le P.C.S. a fait l'objet d'une réunion de présentation publique le 14 novembre 2023, en présence des personnes pressenties pour être référents de secteurs. À l'issue de cette réunion, des échanges ont eu lieu avec certains de nos administrés afin de pouvoir compléter la liste des référents de quartiers et avoir l'ensemble des territoires de la commune couverts.

Le Conseil Municipal, est informé que désormais, nous avons nos listes de référents complètes, pour l'ensemble de nos quartiers, sur nos trois communes déléguées.

#### Projet de Modification du P.L.U.i., sur la parcelle de l'ancien Foyer Départemental de l'Enfance de la commune déléguée de Mormaison.

Le Conseil Départemental souhaite vendre l'ancien foyer de l'enfance, à Mormaison. Il s'agit d'une propriété d'1ha20 comprenant notamment un bâtiment remarquable. Ce bien étant classé en zone ULp au PLUi, il n'autorise que les équipements d'intérêt collectif (sports, loisirs, culture, santé, scolaire). Sur demande du Département et compte-tenu des besoins en termes de logements sur le territoire, une réflexion est engagée pour procéder à une modification du PLUi. Celle-ci consisterait en une modification du zonage en zone urbaine UA et UC tout en créant une OAP (Opération d'Aménagement et de Programmation) de manière à fixer les lignes directrices à l'acheteur potentiel, qu'il soit privé ou communal.

## Synthèse réunion de Conseil Municipal du 28 mars 2023

### FINANCES ET MARCHÉS PUBLICS

#### Validation de la proposition d'intervention de la Chambre de Commerce et d'Industrie, pour la réalisation d'un schéma de développement du commerce de proximité.

Vu la nécessité pour le conseil municipal de réaliser un schéma de développement du commerce de proximité en vue du projet de territoire 2024-2034, la proposition d'intervention de la Chambre de Commerce et d'Industrie, (85000 LA ROCHE-SUR-YON) a été validée pour un montant de 10 680,00 € TTC.

#### Validation de la proposition du Cabinet NEPSIO, pour l'accompagnement stratégique relatif au projet de territoire 2024-2034.

Vu la nécessité pour le conseil municipal de définir son projet de territoire 2024-2034, la proposition du Cabinet NEPSIO Conseils, (44 300 Nantes) a été validée pour un montant de 26 384,00 € T.T.C

#### Validation de la convention avec la société G-Net, pour le balayage de la voirie communale, à Montréverd.

Vu la nécessité pour la commune d'assurer, pour des raisons de sécurité, un balayage périodique de la voirie publique communale, la proposition commerciale de la société G-NET(85370 NALLIERS) a été validée pour un montant de 7 220,00 € H.T. pour les prestations suivantes :

- Balayage de la zone verte pour 6 passages par an : 3 240,00 € H.T. (rues principales)
- Balayage de la zone orange pour 1 passage par trimestre : 2000,00 € H.T. (lotissements)
- Nettoyage et aspiration des avaloirs : 1 980,00 € H.T.

#### Vote du forfait communal écoles privées de Montréverd

Il est proposé de le fixer pour les écoles privées des communes déléguées de Mormaison, Saint-André-Treize-Voies et Saint-Sulpice-Le-Verdon, conformément aux dispositions de l'article L.442-5 du Code de l'Éducation, qui prévoit dans son avant-dernier alinéa que « Les dépenses de fonctionnement des classes sous contrat sont prises en charge dans les mêmes conditions que celles des classes correspondantes dans l'enseignement public ». Le forfait annuel par élève communiqué par la Préfecture de la Vendée s'établit comme suit :

- 1043 € pour les élèves en classe de maternelle ;
- 495 € pour les élèves en classe élémentaire ;

Le Conseil Municipal, décide de fixer le forfait annuel au montant proposé, soit 1043 € pour un élève en classe maternelle et 495 € pour un élève en classe élémentaire.

#### Vote de la Participation aux sorties scolaires pédagogiques des enfants de Montréverd :

Le Conseil Municipal, décide de verser une participation forfaitaire pour le financement des sorties pédagogiques scolaires, avec hébergement, à compter de deux nuitées, à raison d'une sortie tous les deux ans, par enfant inscrit dans une école maternelle ou élémentaire, sur une école de Montréverd, ou pour tout enfant de Montréverd, scolarisé dans une école publique maternelle ou élémentaire, en dehors de Montréverd, sur demande expresse de l'école ou de l'organisme gestionnaire et fixe ce forfait à 15,00 € par enfant ;

#### Validation du D.C.E. concernant le marché de travaux pour la rénovation du restaurant scolaire de Saint-Sulpice-Le-Verdon.

Le Conseil Municipal, approuve le projet de Dossier de Consultation des Entreprises réalisé par le Cabinet d'architecture SICA, pour le marché de travaux pour rénovation-extension du restaurant scolaire, commune déléguée de Saint-Sulpice-Le-Verdon, d'un montant estimatif de 626 600,00 € H.T. et charge Monsieur le Maire ou son représentant à lancer la consultation pour le marché de travaux.

### AFFAIRES GÉNÉRALES

#### Validation de la convention d'objectifs Familles Rurales Montréverd pour la gestion de la petite crèche

Le Conseil Municipal valide le projet de convention d'objectifs à passer avec Familles Rurales, concernant la gestion de la petite crèche de Montréverd, située sur la commune déléguée de Saint-André-Treize-Voies.





Les habitants de Terres de Montaigu bénéficient de nouveaux services de proximité grâce à l'ouverture d'une Maison France Services à Montaigu-Vendée et Rocheservière.

Ce service est accessible 4 jours par semaine à *Mon Espace Services* à Montaigu-Vendée et 1 jour par semaine à la **mairie de Rocheservière**.

Ce service permet aux habitants de bénéficier d'aide et de conseils dans leurs démarches relevant de :

- la Caisse d'Allocations Familiales (CAF),
- la Mutualité Sociale Agricole (MSA),
- la Caisse Primaire d'Assurance Maladie (CPAM),
- la Caisse d'Assurance Retraite et de la Santé au Travail (Carsat),
- l'Agence Nationale des Titres Sécurisés (ANTS),
- ou encore les ministères de l'Intérieur et de la Justice.

La permanence à Rocheservière intègre les démarches pour les impôts et France Travail. Deux agents sont présents pour accompagner les usagers dans leurs démarches en ligne ou les orienter vers des rendez-vous individuels.

---

L'accès à l'espace numérique se fait en accès libre, sans rendez-vous. Cependant, la prise de rendez-vous est nécessaire pour être reçu par un agent pour les démarches administratives.

---

### Prise de rendez-vous

La prise de rendez-vous s'effectue auprès de l'ensemble des accueils des mairies de Terres de Montaigu ou bien sur le site internet de chaque commune, rubrique [Mes démarches en ligne](#).

### Permanences à Mon Espace Services à Montaigu-Vendée :

- les mardis et mercredis, de 14h à 17h30,
- le jeudi de 14h à 19h,
- le vendredi de 9h à 12h30 et de 14h à 17h30.

### Permanences à la mairie de Rocheservière :

les lundis de 9h à 12h30 et de 14h à 17h30

France Services est une action du **Plan Familles et Santé**, adopté en novembre 2023 par Terres de Montaigu.



# BUDGET 2024

## DES NOUVEAUX SERVICES POUR MONTRÉVERD

### Comprendre le budget

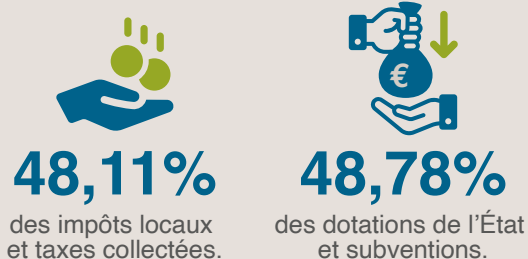
Le vote du budget est un acte fort dans la vie d'une collectivité locale. Il fixe les engagements pour l'année et permet de déterminer les priorités. Pour en comprendre le sens, il convient de connaître certaines données.  
**Explications :**



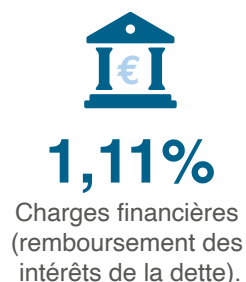
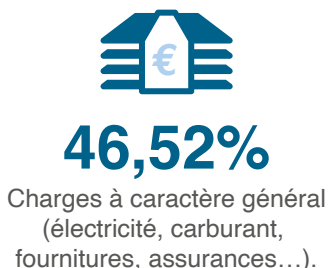
La **section de fonctionnement** regroupe toutes les dépenses et recettes nécessaires au fonctionnement de la collectivité qui reviennent chaque année (voir ci-dessous).

La **section d'investissement** présente les dépenses et les recettes ponctuelles qui modifient, de façon durable, la valeur du patrimoine.

### D'où vient l'argent ?



### Où va l'argent ?



### Le budget 2024

Evolution des taux d'imposition des taxes directes locales applicable en 2024 de 5%\* pour couvrir les nouvelles charges de fonctionnement du pôle enfance « La Marelle » (crèche et accueil de loisirs) et l'augmentation des subventions pour les services scolaire et périscolaire :

<b>Taxe Foncière sur les propriétés bâties</b>	<b>31.94%</b>
<b>Taxe Foncière sur les propriétés non bâties</b>	<b>38.87%</b>
<b>Taxe d'Habitation sur les Résidences Secondaires</b>	<b>21.55%</b>

\*Hors lissage des taux lié à la commune nouvelle hors évolution des bases décidées par l'Etat.



Nombre d'années nécessaires pour rembourser la dette.  
Le seuil d'alerte est fixé à 10 ans.

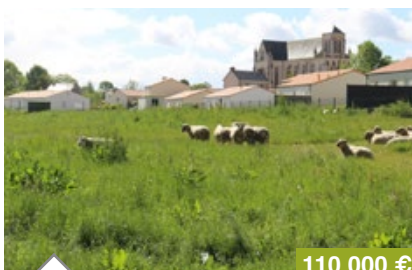
# UN BUDGET AU SERVICE DES MONTRÉVERDOIS

Les principales dépenses de la commune se répartissent en grandes politiques publiques qui se concrétisent par des services à la population :



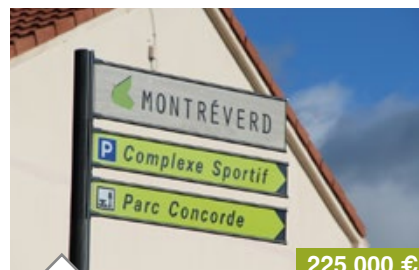
2 150 000 €

**Moyens généraux :** Des ressources nécessaires au fonctionnement de la commune (état civil, accueil, finances, ressources humaines, urbanisme, communication...).



110 000 €

**Cadre de vie/environnement :** La gestion et l'entretien des espaces verts, aires de jeux, cimetières et éco-pâturage.



225 000 €

**Voirie :** De la gestion et l'entretien de la voirie, éclairage public, signalétique et des espaces publics tant en fonctionnement qu'en investissement.



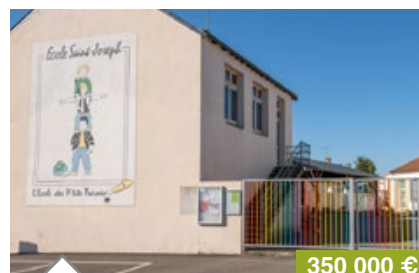
60 000 €

**Patrimoine :** Gestion et entretien des bâtiments et équipements communaux.



160 000 €

**Petite Enfance et extra-scolaire :** soutien financier des actions en partenariat avec l'AIFR, lieux d'accueil pour les assistances maternelles, conseil municipal d'enfants, subventions de fonctionnement de l'Accueil de Loisirs et petite crèche, périscolaires et restaurants scolaires.



350 000 €

**Education :** Participation financière aux écoles et du contrat d'association avec les Ogec.



130 000 €

**Vie locale et vie associative :** soutien aux activités et événements municipaux et associatifs, subventions aux associations.



225 000 €

**Energie / Eau**



760 000 €

**Rénovation des bâtiments :** Réfection du restaurant scolaire de Saint-Sulpice-le-Verdon.  
Subv : 240 000 € Fctva : 124 67 €



2 600 000 €

**Pôle enfance « la Marelle » :** Construction d'un accueil de loisirs et crèche Saint-André-Treize-Voies.  
Subv : 1 221 000 € Fctva : 426 504 €



30 000 €

**Budget Participatif**



55 000 €

**Rafraichissement Mairie déléguée à Mormaison**



## LES PRINCIPAUX INVESTISSEMENTS A VENIR :

En 2024, la municipalité continue d’agir pour améliorer le cadre de vie des Montréverdois et leur apporter des services publics de proximité et de qualité. Zoom sur les investissements les plus importants.

- La mise en place de la vidéoprotection sur les 3 communes déléguées,
- L’ouverture de l’accueil de loisirs et petite crèche à Saint-André-Treize-Voies,
- Les travaux de voirie et enfouissement des réseaux,
- L’embellissement du bourg avec son fleurissement dans le cadre des floralies ainsi que la reconduction de l’opération plantations,
- La poursuite de la vente des lots dans les lotissements du Bois Vert à Saint-Sulpice-le-Verdon et du côteau de la Barbotière à Saint-André-Treize-Voies,
- La réfection des cuisines du restaurant scolaire et la construction d’une salle d’activités jeunes à Saint-Sulpice-le-Verdon,
- Le budget participatif.

## Les autres projets en cours :

- La rénovation énergétique et fonctionnelle de la mairie de Saint-André-Treize-Voies,
- La reprise de la charpente de l’église à Saint-Sulpice-le-Verdon.

## VOTE DES BUDGETS PRIMITIFS 2024

BUDGET PRINCIPAL	DEPENSES/RECETTES
Section d’Exploitation .....	4 698 200,00 €
Section d’Investissement .....	4 478 133,28 €

BUDGET INTERVENTIONS ECONOMIQUES	DEPENSES/RECETTES
Section d’Exploitation .....	52 625,38 €
Section d’Investissement .....	45 811,16 €

BUDGET LOTISSEMENT LE CHATELLIER	DEPENSES/RECETTES
Section d’Exploitation .....	325 728,23 €
Section d’Investissement .....	524 375,84 €

BUDGET LOTISSEMENT ORGERIE BARBOTIERE	DEPENSES/RECETTES
Section d’Exploitation .....	1 274 313,76 €
Section d’Investissement .....	1 840 199,65 €

BUDGET LOTISSEMENT LE BOIS VERT	DEPENSES/RECETTES
Section d’Exploitation .....	751 520,28 €
Section d’Investissement .....	836 020,28 €

## RESTAURANT SCOLAIRE DE SAINT-SULPICE-LE-VERDON

Comme annoncé lors des vœux 2024, des travaux de rénovation des cuisines du restaurant scolaire de Saint-Sulpice-le-Verdon vont démarrer durant ce mois de juillet 2024.

Le planning prévisionnel prévoit que ces travaux devraient s'étaler jusqu'au mois de février 2025.

La première phase consistera en un désamiantage des couvertures du restaurant scolaire, de l'ancien Centre d'Accueil Rural Sulpicien (C.A.R.S) et du préau existant entre le restaurant scolaire et la salle Pré Vert.

Puis, s'en suivra la démolition du C.A.R.S., et la rénovation / extension des cuisines du restaurant scolaire.

Ces travaux seront également l'occasion de créer un nouvel espace d'une cinquantaine de mètres carrés, qui pourra être utilisé à la fois comme extension de la salle de restauration et pour les activités des jeunes en lien avec l'A.I.F.R.

En concertation avec l'OGEC, durant ces travaux, les enfants de l'école Notre-Dame verront leurs repas servis dans la salle Pré Vert. Afin d'organiser au mieux ce transfert, plusieurs dispositions seront mises en place (installation de deux modulaires...).

À noter que la salle Pré Vert ne sera pas disponible à la location du mois d'août 2024 au mois de février 2025 dans la mesure où cette dernière sera reconfigurée en salle destinée à recevoir les repas quotidiens des enfants.



## BIENTÔT, UNE NOUVELLE STATION D'ÉPURATION PLUS PERFORMANTE À MONTRÉVERD

Les travaux de construction d'une nouvelle station d'épuration plus respectueuse de l'environnement ont débuté au mois de juin à Saint André Treize Voies, commune déléguée de Montréverd. Il s'agit du premier chantier de construction de station d'épuration engagé par Terres de Montaigu depuis la prise en charge de la compétence liée à l'assainissement collectif par la communauté d'agglomération en 2022.

Le nouvel ouvrage remplacera les lagunes existantes vieillissantes dans un souci d'amélioration du traitement des eaux usées et de la qualité des eaux rejetées dans le milieu naturel. En effet, les eaux usées seront traitées par un système de filtres plantés de roseaux permettant une épuration biologique naturelle et d'une efficacité optimale. La capacité de traitement sera également doublée avec un équipement dimensionné pour 1 200 équivalents habitants afin de mieux répondre aux besoins de la commune.

Visant à améliorer la qualité de l'eau, ce projet s'inscrit pleinement dans les actions du plan climat Terres d'EnAiRgie de Terres de Montaigu en faveur de la pré-

servation des ressources. L'objectif est que le territoire dispose d'équipements d'assainissement toujours plus performants (réseaux d'eaux usées et d'eaux pluviales, stations de traitement), et adaptés aux exigences environnementales et aux évolutions démographiques.

La nouvelle station d'épuration sera mise en service à la fin de l'année. Des travaux complémentaires seront menés au courant de l'année 2025. L'ouvrage représente un investissement de près de 1,5 M d'€ TTC financé par Terres de Montaigu, communauté d'agglomération avec le soutien de l'Agence de l'Eau.

**TERRES DE  
MONTAIGU**



## LOTISSEMENTS COMMUNAUX

Les premières constructions sortent de terre dans nos deux lotissements communaux du «Bois Vert» et de «L'Orgerie - La Barbotière».

Les derniers travaux de viabilisation effectués (hormis la finalisation du bassin d'orage à Saint-Sulpice-le-Verdon) la phase de commercialisation bat son plein et déjà plus de la moitié des actes notariés ont été signés ce premier semestre.

Au moment où nous rédigeons cet article il ne restait plus qu'un seul lot de disponible à l'Orgerie-La Barbotière et 4 au Bois Vert. Dans le contexte actuel la commercialisation de 90 % des terrains est très positive.

**Pour tout renseignement :**  
contactez votre mairie



## FUTUR PROJET

La commune vient d'acquérir des parcelles situées rue de l'Abbé Vinet sur la commune déléguée de Saint-Sulpice le Verdon. Elle envisage d'y aménager quelques lots destinés à l'habitation en visant une population intergénérationnelle. Vous trouverez ci-contre une esquisse non contractuelle permettant de visualiser ce que pourraient devenir ces anciens jardins. Nous y reviendrons en temps voulu.



## ÉCOPATURÂGE : DES JARDINIERS PAS COMME LES AUTRES

Suite à la mise en place d'un plan de gestion différencié, l'écopâturage prend une part plus importante pour l'entretien des espaces verts sur l'ensemble des communes déléguées de Montréverd. Les brebis de la ferme du Pay, installées sur Saint-André-Treize-Voies, ont pour mission d'entretenir les bassins d'orage, les zones humides et certaines prairies. Cela permet de limiter le temps d'intervention de nos agents et de favoriser la biodiversité. C'est donc un partenariat gagnant-gagnant.

Pouvoir proposer à la population cette proximité avec les animaux, apporte également un intérêt pédagogique que ce soit pour les adultes mais aussi et surtout pour les enfants.



**Pour le bien-être des brebis, il est nécessaire que les chiens soient tenus en laisse aux abords des enclos et il est aussi déconseillé de les nourrir.**

Afin d'officialiser le partenariat entre la commune et la ferme du Pay une convention a été mise en place entre les deux parties. Celle-ci permet de définir les modalités de ce partenariat, entre-autre l'éleveur assure la mise en place des clôtures et le déplacement de son troupeau quand la mission des ovins est terminée.

**N'hésitez pas à rendre visite à ces nouveaux jardiniers à 4 pattes.**

## Le balisage des sentiers

Tous les sentiers de petite randonnée en Terres de Montaigu sont balisés en **jaune** et **numérotés**.

Numéro du sentier



Poursuivre **tout droit**



Tourner à **gauche**



Tourner à **droite**



**Mauvaise** direction



Selon la charte de la Fédération Française de Randonnée Pédestre



## BALISAGE DES SENTIERS PEDESTRES

Concernant le suivi annuel du balisage des sentiers PDI-PR (Plan Départemental des Itinéraires de Promenade et de Randonnées) sur notre commune, une convention vient d'être signée entre la communauté d'agglomération Terre de Montaigu et la commune de Montréverd.

Ce suivi concerne le sentier de la Chevrotière de 16 km et le sentier de la Chabotterie de 5,5 km.

Les membres de la commission environnement et cadre de vie effectueront ce contrôle, ce suivi sera facturé 7€ du km à terre de Montaigu.

## VOTRE SATISFACTION : NOTRE OBJECTIF

Au début de cette année, nous vous avons sollicités pour répondre à une enquête de satisfaction sur les services des trois bibliothèques de la commune.

Nous remercions la centaine d'usagers qui ont pris du temps pour nous répondre !

D'une manière générale, vous êtes satisfaits, puisque vous avez attribué aux bibliothèques de Montréverd la note de 4.59/5 à propos de l'accueil et des services dans les bibliothèques et nous vous en remercions.

Nous avons noté vos remarques et suggestions concernant les animations ou encore le choix des documents proposés et allons nous efforcer de répondre aux mieux à vos attentes.

### Les trois bibliothèques de Montréverd ont besoin de vous !

Les bibliothèques de Montréverd accueillent les bénévoles en prenant en compte les envies et les compétences de chacun. Vous pouvez décider de ne faire que des permanences d'ouverture, ou encore de ne faire que des animations, c'est vous qui décidez !

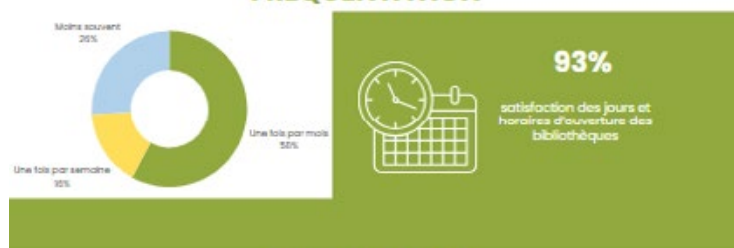
Les activités en bibliothèque sont très variées : Accueil des publics, prêt de documents, conseils, animations, achats et équipements des documents...

Vous avez envie de nous rejoindre, mais craignez de ne pas avoir les compétences nécessaires ? Ne vous inquiétez pas, Marie et les bénévoles sauront vous expliquer et vous former.

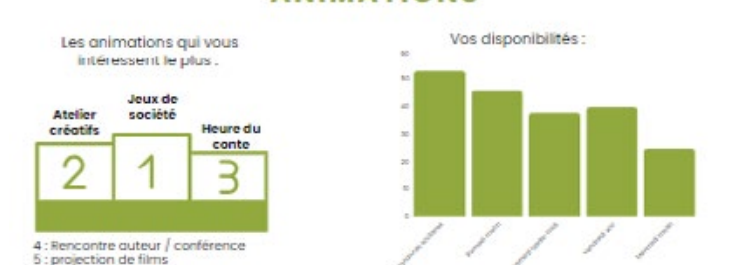
## RÉSULTAT ENQUÊTE DE SATISFACTION 2024 BIBLIOTHÈQUES



### FRÉQUENTATION



### ANIMATIONS



Renseignez-vous auprès des équipes et/ou de Marie Hermouet, responsable des bibliothèques

✉ [bibliotheque@montreverd.fr](mailto:bibliotheque@montreverd.fr)



## horaires d'ouverture des bibliothèques

### Saint-Sulpice-Le-Verdon

Mercredi 10h30-12h00  
Jeudi 16h00-17h30  
Dimanche 10h30-12h00

### Saint-André-Treize-Voies

Mardi 16h00-17h30  
Mercredi 16h30-18h30  
Samedi 10h30-12h30

### Mormaison

Mercredi 10h30-12h00 / 15h00-17h00  
Vendredi 17h-18h30  
Samedi 10h30-12h00



**PÔLE ENFANCE MONTRÉVERD  
 LA MARELLE**

Encore quelques semaines de patience avant que le pôle enfance «La Marelle» n'ouvre ses portes.

Ces derniers mois, le rythme a été bien soutenu, que ce soit les entreprises qui œuvrent sur le chantier, Familles Rurales Montréverd qui structure les services petite crèche et accueil de loisirs, et les agents de la commune qui veillent au bon déroulement de ce projet.

**La petite crèche «Graine d'Éveil»** accueillera dans un premier temps 18 enfants, âgés de 0 à 3 ans. Une commission d'admission s'est réunie courant avril et a validé les demandes d'inscription. À ce jour, 80 % des places sont pourvues. L'équipe de professionnels est maintenant recrutée et a commencé à se mettre au travail pour permettre aux enfants d'intégrer les lieux dans les meilleures conditions possibles.

Du côté de **l'accueil de loisirs «Graine de Malice»**, les choses se mettent également en ordre de marche. Les inscriptions se sont ouvertes courant juin pour toutes les familles de Montréverd qui souhaitent utiliser le service pendant le temps du mercredi et des petites vacances. La directrice et l'ensemble des animateurs préparent activement la rentrée.

**Nous donnons donc rendez-vous à nos jeunes Montréverdois après la pause estivale pour découvrir et prendre possession de leur nouveau bâtiment.**



**Mélanie Gossin**  
 Directrice de la crèche  
 «Graine d'éveil»  
 ☎ 06 67 20 55 22



**Mérédith Roulois**  
 Directrice de l'accueil de loisirs  
 «Graine de malice»  
 ☎ 02 51 34 76 59



## L'ESPACE JEUNES DE SAINT-ANDRÉ-TREIZE-VOIES ACCUEILLE DE NOUVEAU LES JEUNES MONTRÉVERDOIS.

Les travaux finalisés en décembre 2023, ont permis de rénover les locaux de l'ancien foyer.

Les collégiens et lycéens de la commune peuvent venir profiter du baby-foot et de la nouvelle cuisine dans un lieu dédié à la jeunesse. Des activités de cuisine, bricolage et sports sont proposées en alternance sur chaque commune déléguée, les mercredis et samedis en périodes scolaires, encadrées par Marthe, l'animatrice jeunesse. **Retrouvez le programme détaillé sur le site internet de l'AIFR et sur les réseaux sociaux.**

### Le plein d'activités pour l'été 2024

L'AIFR propose de multiples animations pour les grandes vacances : brico, jeux, sports, cuisine, soirées, sorties, stages, bivouacs... Une grande soirée d'ouverture et ID'ados avec 300 jeunes de Terres de Montaigne. Dès cet été, les CM2 (ceux et celles qui entreront en 6ème en septembre) pourront participer aux activités dans les espaces jeunes de Montréverd. Vous pouvez vous rapprocher de Marthe pour y participer.

Pour contacter l'animatrice jeunesse, Marthe :

☎ 06 31 84 05 58

✉ [anim.montreverd@aifr.fr](mailto:anim.montreverd@aifr.fr)

### L'AIFR propose des séjours de vacances en juillet et août pour les jeunes du territoire.

- **Sports mécaniques du 8 au 12 juillet**  
(Jeunes nés entre 2006 et 2010)
- **Échange européen du 12 au 21 juillet**  
(séjour complet)
- **Arts du cirque du 22 au 26 juillet**  
(jeunes nés entre 2011 et 2012)
- **Insolite bike & bulles du 19 au 23 août**  
(jeunes nés entre 2011 et 2012)

Rachel, la coordinatrice jeunesse de l'AIFR vous apportera plus de renseignements. **Vous pouvez la contacter au 02.51.94.99.98 ou [jeunesse@aifr.fr](mailto:jeunesse@aifr.fr)**

### L'AIFR déménage en septembre 2024 !

La commune de Montréverd accueille les nouveaux locaux de l'association. Retrouvez Charlotte et Rachel au site d'animation des Forges à Saint-André-Treize-Voies dès la rentrée de septembre.

## CENTRE COMMUNAL D'ACTION SOCIAL

### Transport solidaire : Bilan de l'année 2023

10 conducteurs bénévoles

66 bénéficiaires : 33 à Mormaison ; 26 à Saint-André-Treize-Voies et 7 à Saint-Sulpice-le Verdon.

238 transports effectués soit 9 284,7 km

Pour bénéficier du transport solidaire ou devenir conducteur bénévole, renseignez-vous en Mairie.

### Goûter du CCAS

Réservé au plus de 70 ans domicilié à Montréverd, il se déroulera le vendredi 13 décembre 2024. Le bulletin d'inscription est distribué avec le Mag : [inscrivez-vous](#).



Complétez le coupon ci-dessous et déposez-le à la Mairie

Vous avez besoin d'un transport ? précisez-le lors de votre inscription

Nom : \_\_\_\_\_

Prénom : \_\_\_\_\_

Merci : \_\_\_\_\_

Sera(ont) présent(e)s au goûter organisé par le CCAS le vendredi 13 décembre 2024

Nombre de personnes :  1  2

Besoin d'un transport :  Oui  Non

Si oui précisez votre adresse : \_\_\_\_\_

Votre N° de téléphone : \_\_\_\_\_



# BUDGET PARTICIPATIF

Entre le 1<sup>er</sup> Janvier et le 15 Mai 2024, nous vous avons proposé de vous impliquer dans un projet pour **l'intérêt de notre commune de Montréverd.**

Vous avez déposé trois projets très innovants en Mairie.

Après l'analyse de recevabilité de ces dossiers selon les critères du règlement, **la commission d'admission a retenu deux projets.**

Ces deux projets proposés respectent notre budget alloué, ce qui nous a permis de les retenir et de les valider sans passer par le vote des habitants.

**Ils seront réalisés en cette fin d'année 2024 début d'année 2025 avec le concours et la participation de bénévoles de la commune.**

## Projet des « P'tites Canailles et Écoles »

### | Projet Collectif |

Création d'espaces de jeux naturels « bosses, creux, espaces sensoriels ... » sur les trois Communes déléguées.



## Projet « Pamp'l'Up »

### | Projet Collectif |

Création et construction d'équipements pour les événements de Montréverd, mis à la disposition des associations de la commune pour leurs manifestations.



LA MUNICIPALITÉ VOUS REMERCIE SINCÈREMENT POUR VOTRE IMPLICATION, VOTRE CRÉATIVITÉ ET L'INTÉRÊT QUE VOUS PORTEZ POUR LES SERVICES ET LE DYNAMISME DE MONTRÉVERD.



# #Vie associative

## APEL DE L'ÉCOLE SAINT-JOSEPH

Nous vous proposons une soirée jeux de société le vendredi 11 octobre 2024 de 16h30 à 19h00 à la salle Saint-André.

Venez partager un moment convivial, en famille, pour découvrir ou redécouvrir de nombreux jeux de société !!

**Pour tous les parents : n'hésitez pas à nous rejoindre au sein de l'équipe de l'APEL !!**



**A noter dans votre agenda**

Soirée jeux de société vendredi 11 octobre 2024

## OGEC DE L'ÉCOLE SAINT-JOSEPH

Notre traditionnelle fête des battages qui est historiquement rattachée à l'école, se déroulera le dimanche 4 août 2024.

L'école poursuit ses projets pour offrir aux enfants des espaces sécurisés et agréables et pour répondre aux différents besoins immobiliers. Nous avons de nouveau pu mettre en place des matinées travaux avec les parents volontaires.

### Notre école a besoin du soutien de tous !

Vous pouvez participer de différentes manières; bénévolement lors des manifestations, lors des matinées travaux. **Vous pouvez également participer au financement de nos projets grâce au mécénat.**

Que vous soyez particulier ou une entreprise, lorsque vous réalisez un «don», vous bénéficiez d'une réduction d'impôts mais surtout, vous soutenez l'école des petits trévois.

Je fais un don :



*Scan me*

**A noter dans votre agenda**

Fête des Battages dimanche 04 août 2024



## La fête des Battages

Comme de coutume, la Fête des Battages historiquement la fête de l'école, se déroulera le dimanche 4 août 2024. La 51ème édition promet aux visiteurs de passer d'agréables moments en famille ou entre amis !

Pour que cette fête soit une réussite, nous comptons sur l'engagement des bénévoles. **N'hésitez pas à nous rejoindre** et vous investir dans les préparatifs, en amont de la fête et le jour J.

Vous pouvez nous contacter à l'adresse suivante : **com.fdb@outlook.fr**

Nous serons ravis d'accueillir de nouveaux bénévoles.

**À tous les bénévoles de la fête des Battages. Permanences retrait des costumes à l'école Saint-Joseph :**

- Vendredi 02 août : 18 h - 19h30
- Samedi 03 août : 10h - 12h

## APEL DE L'ÉCOLE NOTRE DAME

Les « Zozolympiques » ont eu lieu le samedi 22 juin dernier lors de la kermesse de l'école de Saint-Sulpice-le-Verdon. Plusieurs manifestations ont été réalisées au cours de cette année : Téléthon, Festival jeune public, Apéritif concert, Verdondine ! L'heure de la fin d'année a sonné, les enfants ont bien mérité de se reposer et les associations de parents d'élèves également.

Les élèves seront désormais attendus le **lundi 2 septembre 2024 pour la rentrée** avec de nouveaux projets !

### Infos Utiles :

• L'APEL et l'OGEC accueillent volontiers de nouveaux bénévoles. Pour les rejoindre :

- ✉ [apel@stsulpiceleverdon-notredame.fr](mailto:apel@stsulpiceleverdon-notredame.fr)
- ✉ [ogec@stsulpiceleverdon-notredame.fr](mailto:ogec@stsulpiceleverdon-notredame.fr)

• Pour suivre les actualités : suivez la page Facebook de l'APEL et le site de l'école :

🌐 <https://stsulpiceleverdon-notredame.fr>

• Pour contacter l'école, écrivez à :

- ✉ [direction@stsulpiceleverdon-notredame.fr](mailto:direction@stsulpiceleverdon-notredame.fr)

## OGEC DE L'ÉCOLE NOTRE-DAME

### LANCEMENT CAMPAGNE MÉCÉNAT :

**Coût du projet 20 000 €**

La communauté éducative de l'École Notre Dame lance une nouvelle campagne de Mécénat car nous savons que vous êtes généreux et que contribuer à l'épanouissement et au bien-être de nos élèves comptent pour vous !

Toute l'équipe souhaite remplacer la structure de jeux du pôle maternel qui n'est plus aux normes et aménager la grande cour primaire.

La cour de récréation est devenue un lieu d'apprentissage à part entière où tout le monde doit trouver sa place.

C'est pourquoi, nous souhaitons développer notre jardin pédagogique, créer un espace de calme et de détente, repenser un espace sportif ouvert à tous et pour finir, proposer un espace où les élèves développeraient leur créativité.

Mais pour mener à bien ce projet, nous avons besoin de votre soutien !

Ensemble, nous pouvons réussir !



## Bulletin DE SOUTIEN

Pour un particulier

*Impôt sur le revenu (si vous êtes imposable)*

**66%**  
de réduction

**coût réel de 34€**  
pour un don de 100€

**Limite de 20%**  
du revenu imposable

Pour un professionnel

*Impôt sur les sociétés*

**60%**  
de réduction

**coût réel de 400€**  
pour un don de 1 000€

**Limite de 5 %**  
du chiffre d'affaires

**JE FAIS UN DON EN LIGNE SUR  
WWW.DDEC85.ORG**

**OU JE RÈGLE PAR CHÈQUE  
À L'ORDRE DU FADEC 85**

Don de : \_\_\_\_\_ €

Nom et commune de l'établissement scolaire :

**Ecole Notre Dame - SAINT SULPICE LE VERDON**

**LE REÇU FISCAL EST ADRESSÉ À**

Mme

M.

Raison sociale : \_\_\_\_\_ N° SIREN : \_\_\_\_\_

NOM et prénom : \_\_\_\_\_

Adresse : \_\_\_\_\_

Code postal : \_\_\_\_\_

Ville : \_\_\_\_\_

Tél : \_\_\_\_/\_\_\_\_/\_\_\_\_/\_\_\_\_

Email : \_\_\_\_\_

À remplir et à envoyer sous enveloppe affranchie à :

**FADEC 85 (Fonds d'Aide au Développement de l'Enseignement Catholique de Vendée)**  
6 Route de Moulleron • CS 20059  
85002 LA ROCHE SUR YON

Ces informations sont nécessaires au traitement de votre don. Conformément à la loi Informatique et Libertés du 6 Janvier 1978, vous disposez d'un droit d'accès, de modification, de rectification et de suppression des données qui vous concernent en nous écrivant. Si vous ne souhaitez pas que vos coordonnées soient transmises à d'autres organismes, merci de bien vouloir cocher la case ci-contre.

# ÉCOLE NOTRE-DAME - ÉCOLE SAINT-JOSEPH ET ÉCOLE SAINT-LOUIS-DE- GONZAGUE

## Une année de partage entre nos 3 écoles...

Portés par notre projet commun « **En route pour les JO!** », nos 390 élèves répartis en 17 classes sur nos trois écoles privées ont échangé sur le thème du SPORT et de ses valeurs. Chaque trimestre, des animations sportives, des rencontres, des découvertes diverses ont complété leurs apprentissages.

L'année s'est clôturée par deux événements sportifs importants : le passage de la flamme olympique à Montaigu Vendée le mardi 4 juin et un grand rassemblement de toutes les écoles privées de Terres de Montaigu les 27 et 28 juin 2024.

Nos 3 écoles ont été aussi impliquées cette année dans la semaine exceptionnelle des **Floralies** au Logis de la Chabotterie. Vous avez peut-être eu la chance de voir leurs réalisations lors de votre visite.

Pour terminer l'année scolaire, chacune de nos écoles a eu le plaisir d'offrir aux parents un spectacle dansé des enfants lors de leur fête de fin d'année.

Pour la rentrée du lundi 2 septembre 2024, les 3 équipes pédagogiques seront au rendez-vous pour leurs élèves, avec dans leur cartable de nouveaux projets tout aussi riches que cette année.

En attendant, nous vous souhaitons à tous un bel été de joies et bonheurs partagés, aux couleurs des Jeux olympiques de Paris.

Viviane GONÇALVES et Céline MALIDIN  
Cheffes d'établissement



N'hésitez pas à visiter les sites de nos écoles :

<https://mormaison-saintlouis.fr>

<https://standretreizevoies-ecole.fr>

<https://stsulpiceleverdon-notredame.fr>

Et pour nous contacter, voici nos adresses :

[direction-ecole@mormaison-saintlouis.fr](mailto:direction-ecole@mormaison-saintlouis.fr)

[direction@saintandretreizevoies-ecole.fr](mailto:direction@saintandretreizevoies-ecole.fr)

[direction@stsulpiceleverdon-notredame.fr](mailto:direction@stsulpiceleverdon-notredame.fr)



## APEL DE L'ÉCOLE SAINT-LOUIS

Pour cette année scolaire, l'APEL de l'école de Mormaison a innové en organisant en novembre dernier un marché de Noël dans l'enceinte de l'école. Durant cette soirée, différents exposants étaient présents et les enfants de l'école ont pu vous faire profiter de leurs talents de chanteur. Cette animation ayant été très appréciée, elle sera reconduite le samedi 23 novembre 2024. À noter dans vos agendas !

La tombola à laquelle vous avez été nombreux à participer durant l'hiver dernier, a permis de contribuer au financement de la classe de neige des CM1 et CM2.

Un très grand merci aux parents pour leur participation active lors de nos différentes actions tout le long de l'année.

À présent, nous vous attendons pour la fête de la Boulogne le samedi 6 juillet afin de passer un moment convivial et festif.

L'équipe de l'APEL vous souhaite de bonnes vacances et un bel été.

N'hésitez pas à visiter le site de l'école :

📍 <https://mormaison-saintlouis.fr>

Et pour contacter l'école :

✉️ [direction-ecole@mormaison-saintlouis.fr](mailto:direction-ecole@mormaison-saintlouis.fr)

 A noter dans votre agenda

Marché de Noël

samedi 23 novembre 2024



## L'ASSOCIATION L'OUTIL EN MAIN

### ROCHESERVIERE NORD VENDÉE

L'association accueille dans ses ateliers les garçons et filles de 9 à 13 ans des communes de Montréverd, Saint Philbert de Bouaine, l'Herbergement, Rocheservière.

Le principe : de vrais outils, de vrais professionnels souvent retraités, qui font découvrir aux enfants les métiers manuels et du patrimoine.

Les ateliers ont lieu le mercredi après-midi de 14h30 à 16h 30, rue du grand moulin à Rocheservière. Les ateliers prévus : **carrelage, couture, cuisine, ébénisterie, jardinage, mécanique, métallerie, menuiserie, plomberie, atelier prévention**. Tous les jeunes découvrent tous les ateliers au cours de l'année. Il n'y a pas d'atelier pendant les vacances scolaires.

Si votre enfant est intéressé, vous pouvez visiter les ateliers en fonctionnement un mercredi en fin d'après-midi.

Si vous êtes professionnel et disponible, n'hésitez pas à rejoindre notre équipe. C'est une expérience passionnante !

Pour d'autres informations :

Marie Hélène Favreau

☎️ 06 42 79 61 90 ✉️ [m-h.favreau@wanadoo.fr](mailto:m-h.favreau@wanadoo.fr)

André Ordonneau

☎️ 0618 64 46 51 ✉️ [dord22@yahoo.fr](mailto:dord22@yahoo.fr)

Martine Rabiller

☎️ 06 49 09 03 55 ✉️ [martine.rabiller@orange.fr](mailto:martine.rabiller@orange.fr)





## FAMILLES RURALES MONTRÉVERD

De nouveaux projets voient le jour pour Familles Rurales Montréverd avec l'ouverture de la Petite Crèche et de l'ACM les mercredis et vacances en septembre 2024, mais aussi une nouvelle section multisports le lundi soir (20h30 à 22h) à la salle de sports de Mormaison. Pratique de sports, individuels et collectifs, connus ou non et découverte de nouveaux sports.

La participation à ces activités nécessite l'adhésion à l'association Familles Rurales pour l'année 2024.

### L'association Familles Rurales Montréverd, c'est :

- le restaurant scolaire de Saint-André-Treize-Voies,
  - l'accueil périscolaire de Saint-André-Treize-Voies,
  - la Petite Crèche de Saint-André-Treize-Voies,
  - l'accueil périscolaire de Mormaison,
- et quatre activités loisirs culture : loisirs créatifs, gym, chorale et multisports.

**Pour que ces services fonctionnent, il faut des bénévoles. Nous avons plus que jamais besoin de VOUS !**

Vous avez des idées, envie de partager votre expérience, envie de vous investir au sein de l'association, de vivre des moments conviviaux avec les salariés et dans les commissions ou lors de nos conseils d'administration (environ 4/an où la gourmandise est toujours présente), rejoignez-nous nous serons ravis de vous accueillir !

### Pour tout renseignement

(horaires, lieux, inscriptions...) ou envie de vous investir, rapprochez-vous des services concernés ou contactez l'association FAMILLES RURALES MONTRÉVERD :

- 📍 Mairie - 1 Rue de la Mairie  
Saint-André-Treize-Voies - 85260 MONTRÉVERD
- ☎ 07 61 02 84 88
- ✉ famillesrurales.montreverd@gmail.com
- 📌 « Familles Rurales Montréverd »

### CONTACTS :

#### Restomino

Restaurant scolaire à Saint-André-Treize-Voies  
Contact direct :  
☎ 02 51 07 32 47  
✉ restominorestaurantscolaire@gmail.com

#### Graine de Malice

Accueil périscolaire à Saint-André-Treize-Voies  
Contact direct :  
☎ 02 51 34 76 59  
✉ grainedemalice85@gmail.com

#### Le Mille Pattes

Accueil périscolaire à Mormaison  
Contact direct :  
☎ 02 51 34 39 08  
✉ periscolaire.lemillepattes85260@gmail.com

#### Graine d'Éveil

Petite Crèche à Saint-André-Treize-Voies à  
Contact direct :  
☎ 06 67 20 55 22  
✉ petitecreche.grainedeveil@gmail.com

#### Loisirs Créatifs / Gym d'entretien Chorale / Multisports

Contact :  
☎ 07 61 02 84 88  
✉ famillesrurales.montreverd@gmail.com





## ASSOCIATION LOCALE ADMR

### de L'Herbergement-Montréverd

L'Association de L'Herbergement-Montréverd se modifie pour devenir une seule association avec Rocheservière

Une **Assemblée Générale Extraordinaire** a eu lieu le 4 décembre dernier afin d'**adopter la fusion-absorption** du service d'aide de L'Herbergement-Montréverd par le service de Rocheservière-Saint-Philbert-de-Bouaine à compter du 1er Janvier 2024.

Nous assurons la continuité des services auprès des personnes sur un plus large secteur du fait de la mutualisation du service d'aide.

Des mouvements dans l'équipe de bénévoles sont à venir et nous appelons toutes personnes intéressées, ayant un peu de temps à donner aux autres, à venir nous rejoindre pour renforcer l'équipe.



La Nouvelle Adresse du Siège Social local se situe au 12, rue du Champ de Foire 85620 ROCHESEVIERE.

☎ 02 51 42 44 61

✉ [terresdemontaigu@admr85.org](mailto:terresdemontaigu@admr85.org)

## ASSOCIATION LOCALE ADMR DU SSIAD

L'association dans son rôle de prévention santé a organisé le 19 octobre 2023 une animation sur le thème de la nutrition. Une trentaine de personnes ont pu participer à cette action de prévention proposée sous forme de jeu co-animé par Dyna'meet et une diététicienne. Appréciée par les personnes présentes, elle s'est clôturée par une collation conviviale autour de la bonne humeur.

### Un bénévolat selon vos envies

En complément de l'action des salariés au domicile, une équipe de bénévoles anime l'association dans un esprit de convivialité.

L'association du SSIAD des Rives de la Boulogne cherche de nouveaux talents pour soutenir les salariés, organiser des actions de prévention, et participer à des tâches administratives en lien avec les infirmières coordinatrices.

**Être bénévole à l'ADMR c'est :** Se rendre utile aux autres, être acteur de son territoire, s'enrichir de nouvelles rencontres.

### Rappel :

#### Le service intervient sur prescription médicale :

- Auprès de personnes âgées de plus de 60 ans, malades ou dépendantes, d'adultes en situation de handicap, lors de prise en charge en HAD (*Hospitalisation à domicile*), et de personnes atteintes de la maladie d'Alzheimer ou troubles apparentés.
- Les aides-soignantes interviennent à domicile, 7jours/7 si besoin, pour assurer des soins d'hygiène et de confort, et veillent au maintien de l'autonomie.

**Service de Soins Infirmiers à Domicile  
Des Rives de la Boulogne**  
35 rue Jean XXIII Mormaison  
85260 MONTRÉVERD

☎ 02 51 43 91 20

✉ [ssiad.rivesdelaboulogne@admr85.org](mailto:ssiad.rivesdelaboulogne@admr85.org)

🌐 [www.admr85.org](http://www.admr85.org)

## Vous êtes président(e) d'une association ?

Vous trouverez ci-dessous, quelques petits conseils, afin de faciliter la bonne organisation de votre manifestation, pensez à :

- > Réserver la salle,
- > Préciser votre besoin en vaisselle,
- > Effectuer votre demande d'ouverture de débit de boissons,
- > Compléter le formulaire de demande d'occupation du domaine public (disponible à la mairie) si vous occupez un espace communal,
- > Communiquer votre affiche au service communication pour la diffusion sur le site internet de la commune et de Terres de Montaigu.

**La composition de votre bureau change... pensez à nous informer !**



## COMITÉ DES FÊTES SAINT-ANDRÉ-TREIZE-VOIES

Comme chaque année, le comité des fêtes a organisé la fête de la musique le vendredi 21 juin à la Coulée Verte. Trois groupes étaient présents : « Boneshaker », « Marteau » et « Les Membres ».

Trouvez un binôme, prévoyez vos triplettes, le mondial de la pétanque se déroulera le Samedi 31 août 2024 à la Coulée Verte.

Pour la première fois, le comité des fêtes vous prépare une soirée basque à la salle Saint-André, le samedi 30 novembre 2024. Au programme, un repas animé par la banda des Brouzils.

Pour terminer l'année en convivialité, la dégustation d'huîtres annuelle aura lieu le dimanche 22 décembre 2024.

**L'organisation pour l'enlèvement de matériel est modifiée.** L'enlèvement se réalise le jeudi soir et le retour le lundi soir.

Pour toute information, contactez le 06 45 27 96 78.

### A noter dans votre agenda

**Mondial de la Pétanque**

Samedi 31 août

**Soirée Basque**

Samedi 30 novembre

**Dégust'huîtres**

Dimanche 22 décembre

## COMITÉ DES FÊTES SAINT-SULPICE-LE-VERDON

Petite nouveauté pour le comité des fêtes de St Sulpice : **un nouveau stand parapluie 6 x 4m** et de la **vaisselle** sont désormais disponibles à la location.

Et si vous souhaitez rejoindre notre équipe, n'hésitez pas à nous contacter, ou venez nous rencontrer lors de la Guinguette le samedi 29 juin ou au Bar à huîtres du dimanche 1<sup>er</sup> décembre prochain.

À bientôt



**NOUVEAUX**

Vous pouvez consulter le book de tout le matériel sur notre site internet :

👉 <https://cdfmormaison.wixsite.com/cdfmormaison>

Pour toute réservation ou pour savoir si le matériel est disponible, envoyez-nous un message à l'adresse mail suivante :

✉ [comite.sslv@gmail.com](mailto:comite.sslv@gmail.com)

*réponse garantie dans les 24h!*

## DÉTENTE TRÉVOISE

Notre association Détente Trévoise est dynamique avec ses différentes activités organisées.

Notre Assemblée Générale s'est tenue le 22 février 2024. La participation y a été nombreuse avec la venue de jeunes retraités.

Le mercredi après-midi, on peut jouer à la belote, au tarot, au skyjo et autres jeux de société. À côté du jeu de boules en bois près de la salle des sports, le nouveau terrain de pétanque est prêt à accueillir les joueurs. Nous proposons également d'autres activités : la peinture, la calligraphie, l'art floral, le scrapbooking et la marche. Et ponctuellement des mini-concours de belote et de scrabble en interne.

Notre prochain concours de belote, ouvert à tous, aura lieu le samedi 23 novembre, nous vous y espérons nombreux.

Nous proposons également des sorties à la journée et des séjours d'une ou plusieurs journées.

Nous prévoyons une sortie sur **2 jours pour visiter les châteaux de Versailles et de Vaux le Vicomte début septembre 2024**. Merci de nous contacter si vous êtes intéressés.

**Nous serons ravis d'accueillir toute nouvelle personne désireuse de nous rejoindre.**

Après la pause estivale, la réouverture du club se fera le mercredi 4 septembre 2024.

La Présidente, Noëlle Grasset  
Tel : 02 51 42 86 60

### A noter dans votre agenda

**Guinguette**

Samedi 29 juin

**Bar à huîtres**

Dimanche 01 décembre

### A noter dans votre agenda

**Concours de belote**

Samedi 23 novembre

## LES AMIS DE LA CHABOTTERIE

Dans le cadre des journées européennes du Patrimoine, les Amis de la Chabotterie organisent, le dimanche 22 septembre 2024, la **29<sup>ème</sup> édition du concours d'artistes peintres de la Chabotterie**. L'inscription est gratuite et ouverte à tous de 8h30 à 12h30.

Travail sur le motif, pas de thème imposé, format libre.

Catégorie A : professionnels, semi-professionnels

Catégorie B : amateurs adultes

Catégorie C : jeunes de moins de 18 ans

Près de **200 artistes confirmés ou amateurs sont attendus** ! Peintres amateurs et professionnels rivalisent de talents à travers toutes les techniques.

La journée sera également animée avec l'exposition d'œuvres et des démonstrations par l'artiste peintre **Philippe Genest**, des jeux en bois qui seront proposés pour petits et grands par Les Jeux de Maud, des ambiances musicales jazz et classique en après-midi.

Restauration et buvette sont proposées sur place.

Pour toute information et règlement : [cap.lachabotterie@gmail.com](mailto:cap.lachabotterie@gmail.com). Une manifestation organisée en partenariat avec le Département de la Vendée et la commune de Montréverd.



A noter dans  
votre agenda

Concours  
Artistes-peintres

Dimanche 22 septembre

### LE LOGIS DE LA CHABOTTERIE

Le Logis de la Chabotterie vous accueille tout l'été du lundi au dimanche de 10h à 19h.

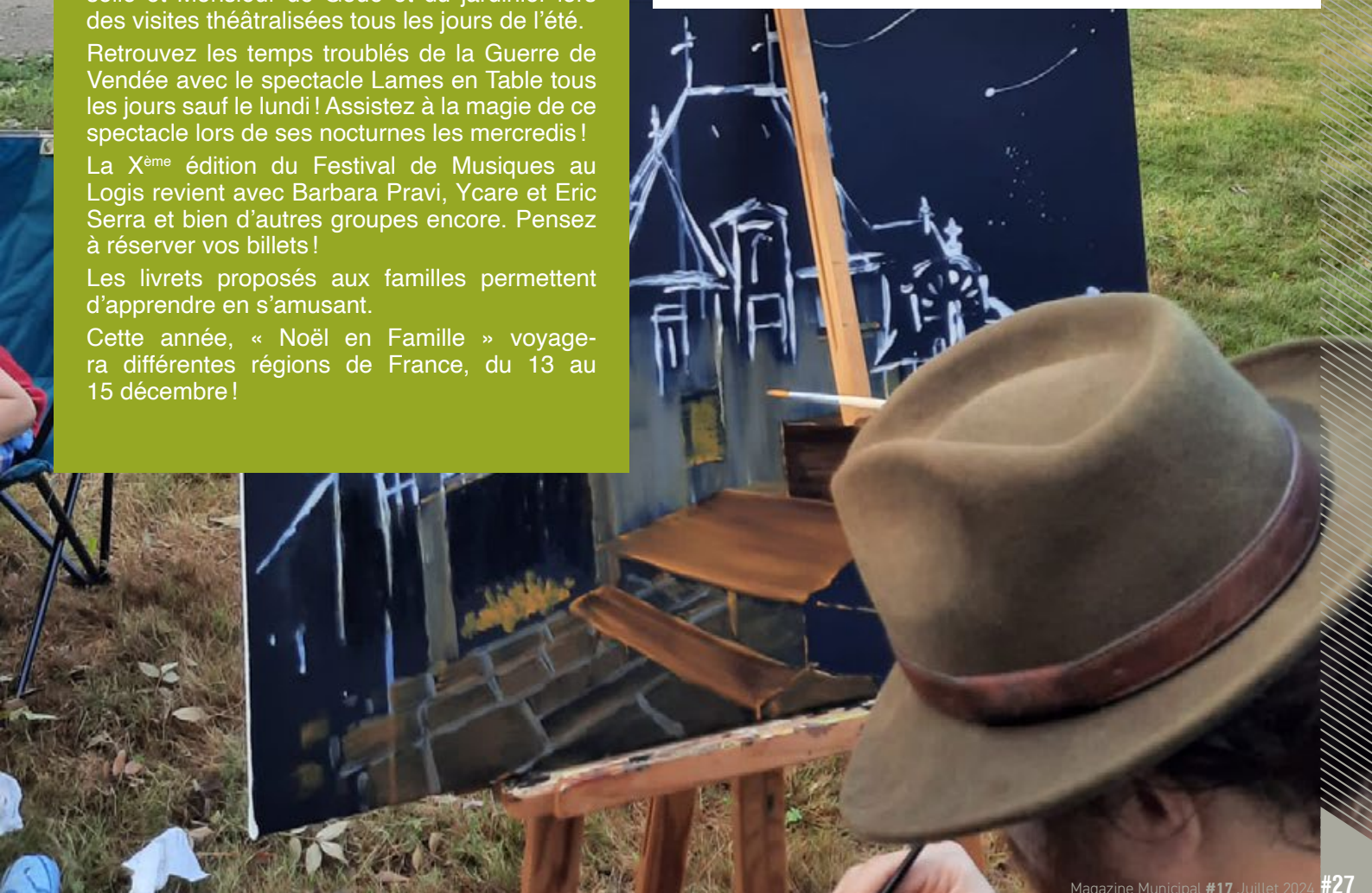
Découvrez l'art de vivre au XVIII<sup>ème</sup> siècle à travers la reconstitution de 10 salles historiques et arpentez le Logis en compagnie de Mademoiselle et Monsieur de Goué et du jardinier lors des visites théâtralisées tous les jours de l'été.

Retrouvez les temps troublés de la Guerre de Vendée avec le spectacle Lames en Table tous les jours sauf le lundi ! Assistez à la magie de ce spectacle lors de ses nocturnes les mercredis !

La X<sup>ème</sup> édition du Festival de Musiques au Logis revient avec Barbara Pravi, Ycare et Eric Serra et bien d'autres groupes encore. Pensez à réserver vos billets !

Les livrets proposés aux familles permettent d'apprendre en s'amusant.

Cette année, « Noël en Famille » voyage- ra différentes régions de France, du 13 au 15 décembre !



## MONTRÉVERD PATRIMOINE

L'association « Montréverd Patrimoine », créée fin 2022, a pour objet : la recherche, l'étude et la sauvegarde du patrimoine de la commune de Montréverd.

Le 09 Mars 2024, nous avons proposé notre première soirée « conférence historique » sur le thème des guerres de Vendée. Nous avons accueilli 170 participants, et servi 105 repas.

À noter dans vos agendas : le **dimanche 22 septembre 2024**, l'association organise une « **promenade historique** » à Mormaison : 2 circuits, accessibles en poussette, fauteuil roulant et vélo, seront proposés, avec des détails historiques sur différents lieux situés sur Mormaison.

Vous pouvez également retrouver notre actualité sur notre page Facebook « Montréverd Patrimoine ». N'hésitez pas à nous suivre.

Pour information, nous recherchons des photos, films, correspondances, ou tout autre support en lien avec un personnage, un événement ou un lieu de Montréverd. C'est le moment de regarder dans vos greniers ou vos archives !

### Pour plus de renseignements :

✉ [montreverdpatrimoine@gmail.com](mailto:montreverdpatrimoine@gmail.com)

☎ 06 41 61 36 49

☎ 06 80 95 45 55



### A noter dans votre agenda

Promenade historique

Dimanche 22 septembre

## SOLDATS DE FRANCE

### Association locale de Saint-Sulpice-le-Verdon

Les Soldats de France s'engagent pour perpétuer le devoir de mémoire inculqué par leurs aînés. Désormais très majoritaires par leur nombre au sein de la section, ils se sont réunis pour diversifier les activités et rencontres.

Dans ce cadre, ils ont décidé d'organiser une vente de repas à emporter qui aura lieu le 19 octobre 2024.

Des flyers seront déposés dans les boîtes aux lettres. Quelques infos supplémentaires sont insérées dans l'agenda « Sortir » annexé au présent Mag.

Les Soldats de France de Saint-Sulpice-le-Verdon

### A noter dans votre agenda

Repas à emporter

Samedi 19 octobre

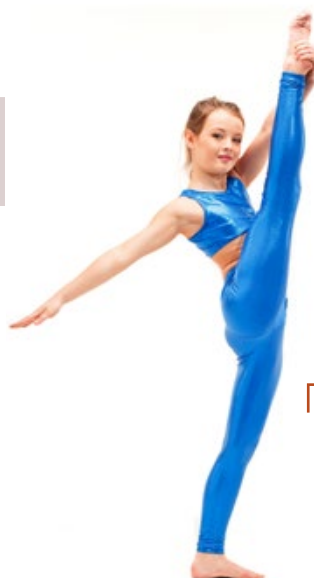
## GYMNASTIQUE AU SOL

### Saison 2024 – 2025

Les cours ont lieu à la salle polyvalente, commune déléguée de Mormaison.

**GYM AU SOL** pour les enfants de 6 à 11 ans : une pré-inscription est nécessaire pour le cours d'essai prévu le mercredi 11 septembre, de 11h15 à 12h15,

**AEROGYM** pour les adultes : une pré-inscription est nécessaire pour le cours d'essai prévu le mercredi 11 septembre à 20h15.



### Contact :

☎ 06 69 91 85 85

pour la pré-inscription au cours d'essai.

## PAMPL'UP

### On a besoin de vous !

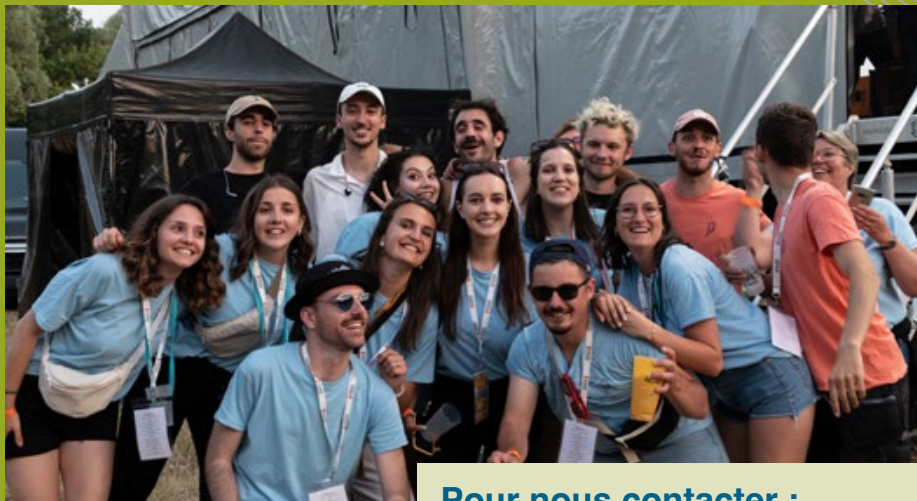
Vous aimez la musique, les festivals et vous souhaitez vous investir dans un projet enrichissant et dynamique ? Rejoignez-nous pour la **3<sup>ème</sup> édition du Paml'Up Music Festival** qui aura lieu le **premier weekend de juin 2025** ! Après une année de pause, nous revenons avec le plein d'énergie et de motivation pour vous offrir une troisième édition digne de ce nom ! Cette année, nous avons besoin de vous pour construire ensemble l'avenir du festival !

### Qui sommes-nous ?

Depuis 2022, nous organisons le festival Paml'Up, un **événement de musiques actuelles** qui se déroule au Logis de la Chabotterie. Cette année, nous avons pris une pause puisque le Logis accueillait les Florales Internationales. Mais rassurez-vous, nous sommes de retour en 2025 pour une édition encore plus grande et plus belle !

### Notre projet

Nous avons le plaisir de vous annoncer que grâce au **budget participatif** mis en place par la commune, nous avons obtenu une subvention pour réaliser un projet ambitieux : la création de décorations et de mobilier événementiel mutualisés. Mais ce n'est pas tout ! Nous voulons vous impliquer, vous, associations et bénévoles de Montréverd, dans ce projet. Ensemble, nous allons concevoir des éléments qui seront utilisés lors du festival Paml'Up, mais qui pourront également être partagés et utilisés par d'autres associations de la commune pour leurs propres événements !



### Pour nous contacter :

📧 [contact.pamlup@gmail.com](mailto:contact.pamlup@gmail.com)

☎ 07 88 14 80 09

### Comment participer ?

Si votre association est intéressée pour contribuer à ce **projet innovant et collaboratif**, n'hésitez pas à nous contacter dès maintenant. Une réunion de présentation aura lieu à la rentrée ! Nous sommes également à la recherche d'un local pour stocker notre matériel, alors si vous disposez d'un espace disponible, faites-nous signe !

### Devenez bénévole !

Vous êtes passionné(e) par l'événementiel, la communication, la logistique ou tout simplement par l'idée de contribuer à un projet local ? Rejoignez notre équipe de bénévoles et aidez-nous à faire de cette 3<sup>ème</sup> édition un succès ! Contactez-nous pour en savoir plus sur les différentes missions disponibles.

## LES P'TITES CANAILLES

Fortes de nos formations sur les bienfaits de la nature, **les assistantes maternelles de Montréverd** souhaitent faire des espaces de jeux naturels (bosses, creux, espace sensoriel...) ouverts à tous, sur les 3 communes déléguées.

Grâce au **budget participatif** cela va être réalisable : nous avons déposé un dossier en ce début d'année 2024 et la commission a validé la faisabilité de notre projet.



## SMASH BASKET

### Le SMASH a fait sa Feria !

Samedi 13 avril 2024, la fête du SMASH est venue clôturer la saison de basket, avec pour thème : « Le SMASH fait sa FERIA en bleu et blanc ».

La salle Aquarelle de L'Herbergement, joliment décorée par notre équipe de bénévoles, a accueilli 225 personnes avec au programme repas assis et soirée dansante.

Soirée rythmée par un DJ prévu pour l'occasion, un quiz musical a été proposé en guise d'échauffement. Puis, le match s'est joué sur la piste de danse. Petits et grands, basketteurs et baskineurs, tout le monde a profité de ce moment jusqu'au bout de la nuit !

C'était un véritable plaisir de constater que cette initiative a rencontré un tel succès, et surtout de pouvoir renouer avec un événement festif de fin de saison au SMASH.

Merci à toute l'équipe organisatrice pour cet agréable moment.

Rendez-vous la saison prochaine !



## BADMINTON SATANAS ET DIABOLO

L'association accueille des joueurs de tous niveaux et propose des formules adaptées à chacun : entraînements libres, rencontres amicales, championnat loisirs, tournois réguliers sur inscriptions libres.

Les entraînements ont lieu tous les jeudis à partir de 19h.

Nous envisageons d'ouvrir un deuxième créneau d'entraînement hebdomadaire qui permettra à nos membres de s'entraîner davantage et de progresser encore plus rapidement. Cela permettra également d'augmenter le nombre de licencié(e)s.

Nous sommes fiers de la dynamique positive de notre association et de l'engagement de nos adhérents cette année. Nous espérons continuer sur cette lancée et atteindre de nouveaux objectifs pour la saison à venir.

Dates à venir :

### Renseignements

✉ [bad.satanasetdiabolo@gmail.com](mailto:bad.satanasetdiabolo@gmail.com)

☎ 06 47 21 60 87

☎ 06 83 32 90 46



A noter dans  
votre agenda

Assemblée Générale

10 octobre 2024,

Tournoi de Noël

19 décembre 2024.



## MONTRÉVERD SPORT

L'association regroupe une trentaine de passionnés de vélo (route, gravel), de marche et course à pied.

Chaque dimanche matin, nous nous retrouvons dans la bonne humeur afin de parcourir selon son envie nos routes ou chemins.

**Deux moments forts de l'année :**

- **La randonnée du club**, le 3<sup>ème</sup> dimanche du mois de juin. Cette année, elle se déroulait le 16 juin.

Vous avez été nombreux à vous déplacer, merci à tous.

- **La course cycliste**, « le prix Montreverd » le 7 septembre 2024.

*Venez nombreux encourager nos coureurs.*

 A noter dans  
votre agenda

Course cycliste

Samedi 07 septembre

Vous pouvez retrouver nos actualités sur le site :

📍 <https://www.montreverdports.com/>

Si vous voulez nous contacter :

✉ [montreverdports@gmail.com](mailto:montreverdports@gmail.com)

☎ 06 78 80 65 97



## YOGA BIEN-ÊTRE TROIS-RIVIÈRES

Souplesse, renforcement musculaire, relaxation, un brin de méditation : du YOGA

avec l'Association Bien-Être Trois Rivières.

**Y**-a-t-il une pratique qui allie Bien-Être du Corps et du Mental ?

**O**ù ? tout près de chez vous : salle polyvalente de Mormaison

**G**agner en souplesse et en maîtrise de votre corps grâce à cette pratique ancestrale qui mobilise muscles, articulations, et vous permet de vous évader du quotidien.

**A**vec un accompagnement attentif par une instrutrice diplômée.

Dès le Lundi 2 septembre (à noter dans votre agenda) deux séances au choix, de 1 heure, vous sont proposées à 17h45 ou 19h. Adolescents à partir de 16 ans, adultes hommes et femmes de tout âge, poursuivez votre projet Yoga ou profitez de la séance découverte (tapis prêté) lors du premier cours. Une tenue confortable et un tapis de yoga suffisent.



**Pour tout renseignement**

☎ 06 77 50 87 91

# USSAM FOOTBALL

## Mondial Football Montaigu

La 51<sup>ème</sup> édition s'est déroulée du 25 mars au 1er avril 2024. Le club a eu la chance de recevoir 4 matchs du tournoi. Le public a répondu nombreux pour cette manifestation importante.

## Arbitrage

La saison 2023-2024 a été riche en événements. Un nouvel arbitre a commencé l'arbitrage : Tytouan Pré-vost-Moreau. Le club a organisé une soirée fruits de mer en collaboration avec l'UNAF Vendée (association représentant les arbitres). Des actions de sensibilisation à l'arbitrage sont régulièrement organisées dans les différentes catégories. Nous avons accueilli dernièrement un stage de préparation pour accession au niveau régional.



## Partenaires

La commission partenaires continue de se développer avec plus de 35 partenaires pour la saison dernière. Toutes ces entreprises contribuent à la pérennité et au bon fonctionnement de l'association et nous les remercions. Si vous souhaitez soutenir ou aider le club, n'hésitez pas à contacter un membre du club ou envoyer un mail à [ussam.partenaires@gmail.com](mailto:ussam.partenaires@gmail.com).

## Stages vacances

Des stages vacances à destination des joueurs et joueuses de l'école de foot sont organisés pendant les vacances scolaires. C'est l'occasion de leur faire découvrir de nouvelles pratiques tel que le golf foot, le futnet ou encore le futsal. C'est également l'opportunité de mener des activités éducatives. Cette année, des actions en lien avec l'environnement et l'alimentation ont été réalisées.



## L'USSAM recrute

L'USSAM prépare la saison 2024-2025, nous cherchons à compléter nos effectifs joueurs dans toutes les catégories (École de foot, Groupement Jeunes, Seniors, loisirs, équipe féminine).

**N'attendez plus, rejoignez-nous pour la prochaine saison.**

## A noter dans votre agenda

Olympiades de l'Ussam  
Porte ouverte  
Couscous à emporter  
Concours de Belote

Samedi 7 septembre  
Début septembre  
Samedi 12 octobre  
Samedi 28 décembre



Plus d'informations :  
<https://www.ussam.fr/>





Centre d'Incendie et de Secours  
L'HERBERGEMENT MONTRÉVERD



**GUILBAUD Cédric / 44 ans**

**Domicile :** Rocheservière  
**Centre de rattachement :**  
Sapeur-pompier volontaire  
au CIS de Rocheservière et de  
L'Herbergement-Montréverd  
**Grade :** Adjudant-Chef  
**Ancienneté :** 19 ans  
**Emploi :** Soudeur

Dans le cadre de la sécurité de notre commune, nous souhaitons mettre en lumière le dévouement des **pompiers volontaires** qui assurent une **présence indispensable** au sein de notre **caserne de l'Herbergement**. Parmi eux, plusieurs résidants de la commune de Montréverd.

Nous tenons à saluer l'engagement de ces habitants de Montréverd qui, **malgré la distance**, répondent présent pour assurer la sécurité de notre secteur d'intervention. Grâce à **leur disponibilité et leur dévouement**, nous pouvons compter sur une intervention rapide en cas de besoin.

Nous tenons également à souligner le **soutien de l'entreprise AM-TECH** et de la **Mairie de Montréverd**, qui permettent à deux de nos pompiers volontaires de **concilier leur engagement avec leur vie professionnelle**. Cette flexibilité témoigne de l'importance de la **collaboration entre les collectivités et entreprises locales et les services de secours** pour garantir la sécurité de tous.



**BAUCHET Gaël / 29 ans**

**Domicile :** Saint-Sulpice-le-Verdon  
**Centre de rattachement :**  
Sapeur-pompier volontaire au  
CIS L'Herbergement-Montréverd  
**Grade :** Caporal  
**Ancienneté :** 6 ans  
**Emploi :** Chauffeur livreur



**BELLANGER Manon / 27 ans**

**Domicile :** Saint-André-Treize-Voies  
**Centre de rattachement :**  
Sapeur-pompier volontaire au  
CIS L'Herbergement-Montréverd  
**Grade :** Caporal-chef  
**Ancienneté :** 9 ans  
**Emploi :** Accompagnante Éducatif  
et Social



**Samuel DROUET / 19 ans**

**Domicile :** Saint-Sulpice-le-Verdon  
**Centre de rattachement :**  
Sapeur-pompier volontaire au  
CIS L'Herbergement-Montréverd  
**Grade :** 1<sup>ère</sup> Classe  
**Ancienneté :** 2 ans  
**Emploi :** Etudiant



**FRAPPIER Juliette / 18 ans**

**Domicile :** Saint-André-Treize-Voies  
**Centre de rattachement :**  
Sapeur-pompier volontaire au  
CIS L'Herbergement-Montréverd  
**Grade :** 1<sup>ère</sup> Classe  
**Ancienneté :** 1 an  
**Emploi :** Etudiante



**LACOMBE Rémi / 40 ans**

**Domicile :** Saint-André-Treize-Voies  
**Centre de rattachement :**  
Sapeur-pompier volontaire au  
CIS L'Herbergement-Montréverd  
**Grade :** Sergent  
**Ancienneté :** 8 ans  
**Emploi :** Photographe



**PAVAGEAU Sandrine / 44 ans**

**Domicile :** Saint-André-Treize-Voies  
**Centre de rattachement :**  
Sapeur-pompier volontaire au  
CIS L'Herbergement-Montréverd  
**Grade :** 1<sup>ère</sup> Classe  
**Ancienneté :** 2 ans  
**Emploi :** Reconversion  
professionnelle



**LOISEAUX Mickaël / 40 ans**

**Domicile :** Montaigu-Vendée  
**Centre de rattachement :**  
Sapeur-pompier volontaire  
au CIS de Montaigu-Vendée et  
de L'Herbergement-Montréverd  
**Grade :** Sergent  
**Ancienneté :** 7 ans  
**Emploi :** Chef d'équipe à la Mairie  
de Montréverd



**DAHERON Soline / 16 ans**

**Domicile :** Saint-Sulpice-le-Verdon  
**Centre de rattachement :**  
Intégrera l'effectif du CIS  
L'Herbergement-Montréverd  
le 01/12/2024  
**Grade :** 4<sup>ème</sup> année de Jeune  
Sapeur-Pompier  
**Emploi :** Etudiante



## Vous souhaitez vous engager ?

Contactez Joël VÉRITÉ  
06 20 37 07 11 - joel.verite@sdis-vendee.fr ou  
Stéphane LOUINEAU  
06 64 04 57 31 - stephane.louineau@sdis-vendee.fr  
Ils répondront à toutes vos questions.



# #Terres de Montaigu

MONTRÉVERD

Centre Hospitalier Départemental - Site de Montaigu-Vendée

## Votre pôle santé se transforme !

Le pôle santé situé dans la commune déléguée de Saint-André-Treize-Voies, membre de la MSP (Maison de santé pluriprofessionnelle) de Rocheservière / Saint-Philbert-de-Bouaine / L'Herbergement / Montréverd, va être réaménagé.

En effet, les services de Terres de Montaigu, Communauté d'Agglomération, en collaboration avec les professionnels de santé et la commune, ont souhaité repenser l'aménagement intérieur afin de faciliter l'installation de nouveaux professionnels.

Ce projet s'inscrit dans le Plan Familles et Santé 2023-2027, signé avec l'Agence régionale de santé, la Caisse d'allocations familiales et les 10 communes de l'agglomération.

### Le pôle santé accueille actuellement :

- 1 cabinet infirmier libéral, composé de 2 infirmières
- 1 cabinet infirmier associatif géré par l'ADMR
- 1 cabinet d'ostéopathie

Concrètement, les travaux vont permettre de créer 5 cabinets de consultation et 1 secrétariat. Ce réaménagement facilitera l'installation de nouveaux professionnels de santé, grâce à des surfaces qui correspondent davantage aux besoins actuels. Les cabinets infirmiers et d'ostéopathie seront conservés.



Les travaux débuteront en octobre et se poursuivront jusqu'en mars 2025. Pendant cette période, les activités en place seront maintenues.

Le coût total des travaux est estimé à 260 000 € HT.

Des subventions ont été sollicitées auprès de la Région Pays de la Loire, du Département de la Vendée et de l'État.

## CENTRE HOSPITALIER DÉPARTEMENTAL - SITE DE MONTAIGU-VENDÉE

### Santé : consultations pour patients sans médecin traitant, développement de l'hôpital et implantation de nouvelles spécialités.

En matière de santé, un premier enjeu est de maintenir et de développer l'offre de professionnels de santé de premier recours pour faciliter l'accès à tous à un premier niveau de soins en proximité. En partenariat avec la Communauté Professionnelle Territoriale de Santé (CPTS) et le Centre Hospitalier Départemental (CHD), **des consultations seront créées pour les patients sans médecin traitant.**

Véritable moteur pour le développement local d'une offre de médecine spécialisée, **le CHD Vendée, site de Montaigu, a vocation à se développer** et travaille sur la création d'un service de réadaptation des troubles métaboliques et endocriniens, la réflexion pour l'implantation d'une IRM, le renforcement des consultations spécialisées et l'augmentation de lits de médecine interne.

Autour de l'hôpital, le quartier des Hauts de Montaigu à Montaigu-Vendée permettra de **développer des spécialités déjà implantées comme l'ophtalmologie et la radiologie, et d'en installer de nouvelles.**

**ZONE DE LA TREVOISE**

commune déléguée de Saint-André-Treize-Voies

**Installation de CG Paysage**



**Installation de Richard Faivre,  
Maçonnerie**



**Agrandissement de ALC Douillard**



## NOUVELLES INSTALLATIONS MONTREVERD



### IAD FRANCE

Steven Vincent  
Conseiller immobilier

8 la Fresnière  
Mormaison  
✉ [steven.vincent@iadfrance.fr](mailto:steven.vincent@iadfrance.fr)  
☎ 06 75 97 18 90



### COIFFURE BY LOUANE

Louane Gueguen  
Coiffeuse à domicile

Saint-Sulpice-le-Verdon  
✉ [coiffurebylouane@gmail.com](mailto:coiffurebylouane@gmail.com)  
☎ 07 64 00 93 52



### COCON'ATURE

Séverine Chauchet  
Esthéticienne à domicile

Saint-André-Treize-Voies  
✉ [coconature@outlook.com](mailto:coconature@outlook.com)  
☎ 06 46 77 24 67



SÉCURITÉ AC  
ALARME VIDÉO ACCÈS

### SÉCURITÉ AC

Alexandre Clénet  
Installation de systèmes de sécurité

Saint-André-Treize-Voies  
✉ [aclenet@securiteac.fr](mailto:aclenet@securiteac.fr)  
☎ 06 77 67 89 77

### ALINÉA SOPHROLOGIE

CORRECTION ADRESSE MAIL

✉ [alinea.sophrologie@gmail.com](mailto:alinea.sophrologie@gmail.com)

## Fin septembre 2024, ouverture de votre épicerie-traiteur à Saint-Sulpice-le-Verdon

Pour garantir un service optimal, merci de nous indiquer les produits et services que vous souhaiteriez trouver dans votre magasin de proximité, en nous écrivant à l'adresse suivante : [lepistore.montreverd@gmail.com](mailto:lepistore.montreverd@gmail.com)

Au plaisir de vous accueillir !

Stéphanie et Johann Rivière



**Vous êtes un nouvel artisan, une entreprise nouvellement implantée ou vous ne recevez pas les informations aux entreprises ?**

Faites-vous connaître auprès de la mairie en adressant un mail à : [communication@montreverd.fr](mailto:communication@montreverd.fr)





# #Infos diverses



## DISTRIBUTION SACS JAUNES EN 2024

- Samedi 20 juillet** de 10h00 à 12h00  
**MORMAISON** – Atelier communal – Rue de l’Oasis
- Vendredi 20 septembre** de 16h30 à 18h30  
**SAINT-SULPICE-LE-VERDON**  
Atelier communal – Rue de l’Avenir
- Samedi 23 novembre** de 10h00 à 12h00  
**SAINT-ANDRÉ-TREIZE-VOIES**  
Atelier communal – La Grande Roche

## RECENSEMENT CITOYEN A 16 ANS

*Tu as 16 ans, viens en Mairie pour effectuer ton recensement.*

Les jeunes Français doivent se faire recenser entre la date d’anniversaire de leurs 16 ans et la fin du 3<sup>ème</sup> mois suivant. Le recensement est une **démarche obligatoire** et indispensable pour participer à la **Journée De Citoyenneté** (JDC) pour laquelle, une convocation sera envoyée par le Centre du Service National, l’année des 17 ans.

L’**attestation de recensement** est remise au jeune lors de son passage en Mairie. A l’issue de la journée de citoyenneté, un **certificat individuel de participation** est délivré.

Ces documents sont obligatoires pour s’inscrire aux examens et concours soumis au contrôle de l’autorité publique (*Baccalauréat, permis de conduire...*).

- Documents à présenter lors de l’inscription :
- Carte d’identité du jeune
- Livret de famille des parents.



## NUISANCES SONORES

*Choisir le bon moment, c’est moins gênant*

Nous profitons de l’allongement des jours et le retour du soleil pour vous rappeler l’existence de l’**arrêté préfectoral** du 31 mai 2022 relatif aux règles concernant les nuisances sonores provenant de différentes sources :

- **des personnes: troubles de voisinage, musique, cris, chants...**
- **du matériel : appareils et dispositifs de diffusion sonore, outils de bricolage, tondeuse, pompe à chaleur, climatiseur...**
- **des animaux: aboiements, miaulements...**

A cet effet, **les activités bruyantes effectuées par les particuliers**, susceptibles de causer une gêne pour le voisinage en raison de l’intensité sonore, **sont autorisées** :

- - **du lundi au vendredi : 8h30-12h ; 14h-19h30**
- - **le samedi : 9h-12h ; 15h-19h**
- - **le dimanche et jours fériés : 10h-12h**



Pour la tranquillité et le bien-être de tous, nous sollicitons votre bienveillance pour respecter ces quelques règles de bon sens et de civisme.

## NAISSANCES

Félicitations aux heureux parents de :

**ABIDAL Clément**

29 novembre 2023

Mormaison

**GALLOT Noé**

01 décembre 2023

Saint-André-Treize-Voies

**LEBRETON Ethan**

02 décembre 2023

Saint-André-Treize-Voies

**CHEVILLON Marilou**

23 décembre 2023

Mormaison

**PERRAUD Ély**

30 décembre 2023

Saint-André-Treize-Voies

**BERANGER Auguste**

09 janvier 2024

Saint-André-Treize-Voies

**CARDON Esteban**

28 janvier 2024

Saint-André-Treize-Voies

**DEMEURANT Nora**

03 février 2024

Mormaison

**RAGOT Auguste**

03 mars 2024

Saint-André-Treize-Voies

**FAURE Ezio**

03 mars 2024

Saint-André-Treize-Voies

**HERMY JOURDAN**

Arthur

11 mars 2024

Mormaison

**HUPIN Dismas**

14 mars 2024

Mormaison

**MARTINEAU Abel**

16 mars 2024

Mormaison

**GRATTON Charlie**

20 mars 2024

Saint-André-Treize-Voies

**GUILBEAU Raphaël**

21 mars 2024

Saint-André-Treize-Voies

**CHARPENTIER CUNY**

Ilyano

05 avril 2024

Mormaison

**BEAUCHET Anna**

10 avril 2024

Saint-André-Treize-Voies

**ROUSSEAU Célian**

15 avril 2024

Saint-André-Treize-Voies

**BEAUVERY HEINISCH**

Ilyana

24 avril 2024

Saint-Sulpice-le-Verdon

**BRACHET Lounna**

03 mai 2024

Mormaison



L'enregistrement des Pactes Civils de Solidarité\* (PACS) est transféré à l'officier de l'état civil de votre mairie depuis le 01 novembre 2017. Le PACS est un contrat conclu entre deux personnes majeures, pour organiser leur vie commune. Pour pouvoir le conclure, les partenaires doivent remplir certaines conditions et rédiger une convention. Ils doivent ensuite faire enregistrer leur dossier à la mairie de leur domicile. Les dossiers sont à retirer dans vos mairies déléguées.

## MARIAGES

Tous nos vœux de bonheur à :

**GEFFRAY Alexis et BAUD Marie-Aude**

13 avril 2024

**MARTIN Joseph et DANIEL Christine**

27 avril 2024

**BARON Paul et BORÉ Manon**

04 mai 2024

**DURAND Anthony et GRASSET Nadège**

18 mai 2024

## DÉCÈS

Toute notre sympathie aux proches de :

**GROLLEAU Renée**

(née NICOLEAU)

20 décembre 2023

Saint-André-Treize-Voies

**GALLOT Georgette**

(née FRADET)

20 décembre 2023

Mormaison

**ORIEUX Yann**

25 décembre 2023

Saint-André-Treize-Voies

**BOSSIS Marie-Hélène**

(née DOUILLARD)

23 janvier 2024

Saint-André-Treize-Voies

**DUGAST Marcel**

04 février 2024

Saint-André-Treize-Voies

**MERLET Thérèse**

(née RAMBAUD)

12 février 2024

Mormaison

**VRIGNAUD Antoine**

18 février 2024

Saint-André-Treize-Voies

**GUILLOTON Thérèse**

(née GOURAUD)

20 mars 2024

Saint-André-Treize-Voies

**AUGEREAU Anne**

21 mars 2024

Mormaison

**GALLOT Monique**

(née RENAUD)

09 avril 2024

Mormaison

**BOUTEAU Jean-Luc**

14 avril 2024

Mormaison

**ROUX Marcelle**

(née AUGEREAU)

16 avril 2024

Saint-Sulpice-le-Verdon



# INFOS PRATIQUES

Les mairies déléguées de Saint-Sulpice-le-Verdon et Mormaison seront fermées au public du lundi 5 au samedi 24 août 2024. Les horaires de la Mairie de Saint-André-Treize-Voies restent inchangés. La mairie de Saint-André-Treize-Voies sera fermée au public les samedis 3, 10, 17 et 24 août.  
*Bonnes vacances !*

## MAIRIE DE MONTRÉVERD

02 51 42 80 65

Mairie déléguée de SAINT-ANDRÉ-TREIZE-VOIES  
1 rue de la Mairie - 85260 MONTRÉVERD

**Lundi au samedi** 9h00 – 12h00  
**Vendredi :** 14h00 – 17h30  
**URBANISME sur RDV** 9h00 – 12h00  
**Vendredi :** 14h00 – 17h30

Mairie déléguée de MORMAISON  
13 rue Jean XXIII - 85260 MONTRÉVERD

**Les mardi et jeudi :** 9h00 – 12h00  
**Les mercredi et vendredi :** 14h00 – 17h30  
**URBANISME sur RDV**  
**Mardi :** 9h00 – 12h00

Mairie déléguée de SAINT-SULPICE-LE-VERDON  
3 rue de la Colonne - 85260 MONTRÉVERD

**Les mardi et jeudi :** 14h00 – 17h30  
**Les mercredi et vendredi :** 9h00 – 12h00  
**URBANISME sur RDV**  
**Jeudi :** 14h00 – 17h30

### Contacts :

- Accueil – services à la population**  
[accueil@montreverd.fr](mailto:accueil@montreverd.fr)
- Urbanisme, voirie, réseaux**  
[urbanisme@montreverd.fr](mailto:urbanisme@montreverd.fr)
- Communication – événementiel  
vie associative**  
[communication@montreverd.fr](mailto:communication@montreverd.fr)



**Transport Solidaire**  
Tél. 02 51 42 80 65

## BIBLIOTHÈQUES

**MORMAISON - 3 LIEU :**  
**Mercredi :** 10h30 – 12h00 / 15h – 17h  
**Vendredi :** 17h00 – 18h30  
**Samedi :** 10h30 – 12h00

**SAINT-ANDRÉ-TREIZE-VOIES :**  
**Mardi :** 16h00 – 17h30  
**Mercredi :** 16h30 – 18h30  
**Samedi :** 10h30 – 12h30

**SAINT-SULPICE-LE-VERDON :**  
**Mercredi et dimanche :** 10h30 – 12h00  
**Jeudi :** 16h00 – 17h30

**Contact bibliothèques :**  
[bibliotheque@montreverd.fr](mailto:bibliotheque@montreverd.fr)

## ÉPICERIES

« La Gourmandine » / St-André-Treize-Voies

**Lundi :** 7h45 à 12h45 et de 16h30 à 19h00  
**Mardi :** 7h45 à 13h00 et de 16h30 à 19h00  
**Jeudi :** 7h45 à 13h00  
**Vendredi :** 7h45 à 12h45  
**Samedi :** 8h00 à 13h00  
**Dimanche :** 8h00 à 12h30  
   
Tél. 09 62 65 67 72

« La Gourmandine “Le 3 Lieu” » / Mormaison

**Lundi, jeudi et vendredi :** 7h30 à 13h00  
**Mardi** 7h30 à 13h00 et de 16h45 à 19h00  
**Samedi :** 8h00 à 13h00  
**Dimanche :** 8h00 à 12h30  
Tél. 02 51 43 91 60

## MAISON MÉDICALE

7 bis rue du Petit Saint-André / St-André-Treize-Voies

**Infirmières (ADMR) :** 02 51 46 50 22  
*Sur RDV du lundi au vendredi de 8h40 à 9h10 / samedi de 8h50 à 9h20, à la permanence ou à domicile en dehors de ces horaires et 7/7j. Possibilité de prendre rendez-vous par téléphone et doctolib.*

**Infirmières Libérales :** 06 71 82 87 19  
Emilie Noël et Alexandra Barjolle  
*Soins au cabinet du lundi au samedi sur rendez-vous et à domicile 7/7j. Possibilité de prendre rendez-vous par téléphone et doctolib.*

**Ostéopathe :** Benoit MOUSSARD 07 87 10 58 15  
*Cabinet ouvert sur RDV*

## CENTRE SOCIAL

Annexe de Rocheservière, 9 rue des Alouettes.

**Assistants sociaux :**  
Mme RENARD et Mme BRAUD Tél : 02 28 85 74 35  
[mdsf.montaigu@vendee.fr](mailto:mdsf.montaigu@vendee.fr)

## RELAIS PETITE ENFANCE

SUR TERRES DE MONTAIGU

**Lundi, mercredi, vendredi :** 14h00 à 17h30  
**Mardi, jeudi :** 15h30 à 17h30  
Tél. 02 51 94 04 62 / mail : [rpe@terresdemontaigu.fr](mailto:rpe@terresdemontaigu.fr)

## CORRESPONDANT OUEST-FRANCE

**Montréverd**  
Freddy DELHOMMEAU: 06 61 56 92 71  
[delhommeau.freddy@outlook.fr](mailto:delhommeau.freddy@outlook.fr)

## PAROISSE

« PERES BAUDOIN ET MONNEREAU  
DES BROUZILS »

Relais de Rocheservière : 02 51 94 90 48  
Presbytère des Brouzils : 02 51 42 21 27